



Plus-Plekken, dorpen inclusief versterken

INSPIRATIEBOEK



Colofon

Verantwoordelijke uitgever: Landelijke Gilden, Diestsevest 40, 3000 Leuven.

Auteur en samenstelling: Katrien Weckx en Karel Lhermitte.

Gastauteurs: Jolien Mahieu, Ger Hoex, Piet Selen, Petra Van de Voorde, Inge De Geyter, Dorien Gryp, Leen Heylen, Birthe Sels, Dany Dewulf.

Copywriting: Anne Van Essche.

Vormgeving en Lay-out: Nathalie Oostens.

Niets uit deze uitgave mag worden verveelvoudigd en/of openbaar worden gemaakt door middel van druk, fotokopie, geluidsband, elektronisch of op welke wijze dan ook, zonder schriftelijke toestemming van de uitgever.

Woord vooraf



Beste lezer

Wat fijn dat je deze inspiratiegids van het project "Plus-plekken, dorpen inclusief versterken" bij de hand neemt! Als provincie vinden we dat iedereen erbij hoort en mee een rol speelt in onze maatschappij. We zijn blij met het resultaat van dit project dat inzet op sociale inclusie én het vergroten van de betrokkenheid van kwetsbare personen op het platteland. Dit doen we door iedereen een centrale rol te geven in de dorpsgemeenschap en haar voorzieningenniveau.

Dit project maakte deel uit van het plattelandsprogramma "Omgevingskwaliteit en vitaliteit op het platteland" waarbij de provincie Limburg, samen met Europa en Vlaanderen inzet op het welzijn van de gemeenschap, op landschapszorg én beleving op het platteland.

Een plus-plek is een aantrekkelijke plaats, waar iedereen terecht kan voor een kopje koffie, een babbel en een portie gezelligheid. Maar waar, afhankelijk van de noden van het dorp, ook andere diensten en producten beschikbaar zijn.

De vijf projectcases tonen aan hoe zorg- en welzijnsinstellingen, met de plus-plekken, een rol kunnen spelen in het versterken van de sociale cohesie en inclusie binnen een gemeente. Een plus-plek zorgt bovendien voor een beter welzijn van de kwetsbare groepen. Denk hierbij aan mensen die zich moeilijk kunnen verplaatsen en die er net als iedereen gewoon graag bij horen of hun steentje willen bijdragen aan de maatschappij. De plus-plekken moeten eenzaamheid tegengaan. Deze inzichten en ervaringen zijn inspirerend voor andere dorpen en gemeenten.

Dankzij de geïntegreerde aanpak wordt gelijktijdig ingezet op meerdere doelstellingen: het verhogen van het welzijn van kwetsbare doelgroepen, het verbeteren van de voorzieningen in de dorpen, het versterken van het lokale sociale weefsel én het inspireren van de hele provincie. Het is dan ook met deze inspiratiegids, dat we praktijkvoorbeelden en aanbevelingen om zelf een plus-plek op te richten, aanreiken. Heel veel succes!

Inge Moors

gedeputeerde van Landbouw en Platteland

Inhoud

Woord vooraf

1. Van projectidee tot resultaat
De 5 plus-plekken

2. Het proces in kaart

3. Andere inspirerende voorbeelden
- *Dorpspunt de Lovie (Jolien Mahieu)*
- *Een Nederlands voorbeeld geeft perspectief (Ger Hoex, Piet Selen)*
- *Den Hannekesnest (Petra Van de Voorde)*

4. Wat zeggen praktijkdeskundigen erover?
- *Een stapsteen naar een inclusieve samenleving (Inge De Geyter)*
- *Heeft de buurt er iets aan? De zorgzame buurt ((Dorien Gryp, Leen Heylen, Birthe Sels)*
- *De rol van de lokale overheid (Dany Dewulf)*

5. Aanbevelingen

Slotwoord

1. Van projectidee tot resultaat

Het projectidee

In het hart van de pandemie, eind 2020, ontstond het idee van het project 'Plus-plekken, dorpen inclusief versterken'. Plattelandsdorpen hebben de afgelopen jaren ingrijpende veranderingen doorgemaakt. Buurtwinkels, lokale bakkers en gemeenschappelijke voorzieningen zijn in aantal afgenomen. De vergrijzing is toegenomen, samen met het aantal alleenstaanden en eenoudergezinnen. Zelfs vandaag de dag voelen we nog steeds de nasleep van de pandemie. Het verenigingsleven staat onder druk en eenzaamheid heeft zijn greep op het platteland versterkt. Dit heeft een grote impact op het welzijn van de dorpsbewoners, met name de kwetsbare groepen zoals ouderen en mensen met beperkte mobiliteit.

Tegelijkertijd zagen we dat veel zorg- en welzijnsinstellingen vóór de pandemie op zoek waren naar manieren om meer verbinding te maken met de buurt. Mensen met psychiatrische problemen of een beperking willen immers, net als iedere andere burger, deel uitmaken van de samenleving en hun rol opnemen.

Met het plattelandproject 'Plus-plekken, dorpen inclusief versterken' wilden we een antwoord bieden op deze uitdagingen.

Een plus-plek

Een plus-plek is een ontmoetingsplek, dicht bij huis, getrokken door een lokale zorg- en welzijnsinstellingen en ondersteund door de gemeente. Een plek waar zorggebruikers een centrale rol spelen en waar je vrij kunt binnenlopen voor een kopje koffie en een flinke dosis gezelligheid. Een plek waar je ook een scala aan leuke activiteiten, producten en diensten kunt vinden, waardoor de drempel om binnen te stappen laag is.

Dit was ons **projectidee**, en dankzij de samenwerking en financiële steun van de provincie Limburg, Vlaanderen en Europa (2020-2023) konden we het waarmaken. Onze zoektocht begon naar gemeentes met zorg- en welzijnsorganisaties die openstonden voor dit concept en die in hun meerjarenplan streefden naar sociale cohesie, ontmoeting en inclusie.

En zo kwamen we terecht in **Koninksem, Lummen, Lafelt, Heusden en Pelt**. Daar begonnen we met een grondige **analyse van de omgeving en stakeholders** door middel van enquêtes, gesprekken en het bestuderen van relevante gegevens. Op die manier kregen we inzicht in de behoeften en noden van de buurt, de gemeente en de zorginstellingen.

Het Business Model Canvas als tool

Gewapend met bovenstaande waardevolle inzichten begaven we ons naar de buurt tijdens de opendeurdagen van de zorgorganisaties of organiseerden we workshops, plaatsbezoeken en infosessies. Dit gaf ons de kans om direct contact te leggen met de buurt en samen te werken aan ons project.

Het was tijdens deze interactieve sessies dat we de eerste contouren van het Business Model Canvas vormgaven. Dit strategische raamwerk diende als basis en werd gedurende de projectperiode voortdurend aangevuld en aangepast, gaandeweg evoluerend naar een steeds betere versie.

Om ervoor te zorgen dat het project in goede banen werd geleid, werd een **stuurgroep** samengesteld. Deze groep bestond uit vertegenwoordigers van de gemeente, de zorgorganisatie en betrokken vrijwilligers. Zij kwamen regelmatig samen om de resultaten

Wat fijn om te zien, dat zo'n workshop met de buurt alles veel concreter maakte.

Evi Daenen, teamcoördinator dagondersteuning Hoge Dries

te bespreken, de ideeën te concretiseren en prioriteiten te stellen. Door deze gezamenlijke inspanningen konden we de focus scherp houden en de juiste stappen zetten om ons doel te bereiken.

De invloed van externe factoren

Laten we nog even teruggaan naar ons oorspronkelijke projectidee. De plus-plek, een ontmoetingsplek vlakbij huis, getrokken door de lokale zorg- en welzijnsinstelling en ondersteund door de gemeente. In dit initiatief staat de betrokkenheid van zorggebruikers centraal. Je kunt er vrij binnenlopen voor een kopje koffie en een flinke dosis gezelligheid. Bovendien zijn er tal van andere leuke activiteiten, producten en diensten beschikbaar, waardoor de drempel om binnen te stappen laag is. Dat was ons streefdoel. Echter, zoals bij elk proces worden we geconfronteerd met diverse **externe factoren** die van invloed zijn op het uiteindelijke resultaat. Denk aan:

- *De snelheid waarmee beslissingen werden genomen over de locatie van de plus-plek.*
- *De bureaucratische procedures van het lokale bestuur bij het verwerven van de plek.*
- *Veranderingen in het personeelsbestand en de overdracht van taken.*
- *Herstructureringen van de zorgorganisaties.*
- *Veranderingen in het profiel van de zorggebruikers.*
- *De onvoorziene impact van de pandemie en de gevolgen daarvan.*
- *De financiële crisis die ook de zorgorganisaties hard heeft getroffen, waardoor de focus weer meer op basiszorg kwam te liggen.*

Deze factoren hebben de weg naar het uiteindelijke resultaat iets hobbeliger gemaakt dan het strakke plan dat we oorspronkelijk voor ogen hadden. Ze hebben ons uitgedaagd om flexibel te zijn, te improviseren en ons aan te passen aan veranderende omstandigheden.

Vaak bleek dat de financiële impact voor de realisatie van een plus-plek veel hoger lag dan aanvankelijk werd geraamd, met investeringskosten die ver boven de oorspronkelijke €5.000 uitstegen. Deze financiële uitdagingen werden nog verergerd door de impact van de financiële crisis op de zorgorganisaties.

De lokale zorgorganisatie speelde een essentiële rol in dit project. Zij waren de drijvende kracht tijdens de proeftuinperiode en moesten de ideeën in de praktijk brengen en testen. Hun betrokkenheid en inzet waren van cruciaal belang voor het uiteindelijke resultaat.

Gedurende het project merkten we dat er veel werkdruk heerst in de zorgsector. Alle zorgbegeleiders die Landelijke Gilden ontmoette waren zeer toegewijd en gepassioneerd over hun werk, maar er werd ook veel van hen verwacht naast de zorgtaken die ze al uitvoerden. Ze droegen een enorme verantwoordelijkheid en moesten vaak jongleren met verschillende taken en verplichtingen.

Het resultaat

Vandaag hebben we een solide basis gelegd voor maar liefst vijf plus-plekken. Elk van hen heeft een unieke vorm en biedt een gevarieerd aanbod aan producten, diensten en activiteiten. Elke plus-plek, al dan niet gelegen binnen een zorgorganisatie, is een ideale locatie voor activiteiten met de buurt en biedt een geweldige plek voor verenigingen om samen te komen. Of je nu op zoek bent naar ontspanning, sociaal contact of deelname aan lokale activiteiten, de plus-plekken zijn er om iedereen te verwelkomen. De zorggebruikers van de betrokken zorg- en welzijnsorganisaties hebben een belangrijke plaats in elke plus-plek.

De 5 plus-plekken

In dit deel richten we ons op de vijf plus-plekken die we als Landelijke Gilden hebben begeleid dankzij dit project. We verstrekken een overzicht van de betrokken personen en organisaties, evenals de contactgegevens voor elke plus-plek. We beschrijven het proces en de resultaten, inclusief de producten, activiteiten en diensten die tijdens de proeftuinperiode zijn aangeboden. Bovendien geven we inzicht in hoe de projectsubsidie is besteed. Daarnaast hebben we gesprekken gevoerd met een partner die betrokken is bij de plus-plek, om meer te weten te komen over de oprichting ervan.

Plus-plek Heusden



In **DAC (Dynamisch Activiteitscentrum) van 't Weyerke**, de plus-plek van Heusden, worden regelmatig buurtactiviteiten georganiseerd, vind je een unieke geschenkwinkel en een gezellige bistro. Je kan er terecht voor teambuildings en de ruimte wordt verhuurd aan verenigingen, particulieren en organisaties.



Binnenkort lanceren ze de DAC-fiets, waarmee ze diensten en producten aan huis zullen leveren en mensen zullen brengen en halen. DAC zet sterk in op samenwerking en projecten met anderen.

Zorgorganisatie:

't Weyerke

Inge de Geyter - 011 53 95 72
ine.degeyter@wey.stijn.be

Sofie Neuteleers - 011 71 17 91
sofie.neuteleers@wey.stijn.be

Trekkers:

Inge De Geyter en
Sofie Neuteleers
van 't Weyerke

Gemeente:

Heusden-Zolder
Dienstencentrum De Zandloper

Katia Ryckebosch
Specialist team Welzijn | Senioren

011 45 23 34
katia.ryckebosch@heusden-zolder.be



Traject:

- Omgevings- en stakeholdersanalyse op basis van deskwerk, enquêtes en enkele interviews bij buurtbewoners
- Brainstormsessies met stuurgroep
- Locatiebezoek met ToekomstTelt en GATAB (Gemeentelijke Adviesraad Toegankelijkheid Aanpasbaar Bouwen)
- Infostand en bevraging op de opening
- Prioritering en concretisering met stuurgroep
- Workshops Business Model Canvas met stuurgroep
- Proeftuinperiode

Activiteiten, producten en diensten:

- Ontmoeting
- Geschenkwinkel Atelier Idee
- Horecazaak Picobello
- DAC-fiets
- Teambuildings voor bedrijven
- Buurtactiviteiten (petanque, volksspelen, kubb, burenborel, ...)
- Verhuur lokalen
- Projecten en samenwerkingen met andere partners

Waarom werd de projectsubsidie besteed?

Aankoop van een DAC-fiets voor diensten aan huis (boodschappendienst, geschenken aan huis, bib aan huis) of voor vervoer naar activiteiten door en met de zorggebruikers van het DAC

Wanneer je mensen samenbrengt vanuit een gedeelde passie, zien ze hoeveel ze op elkaar lijken.

Inge De Geyter, plus-plek Heusden

Inclusie in de buurt met de buurt

"Deuren openzetten is de regel. Inclusie is hier altijd mogelijk." Zo begint **Inge De Geyter**, directeur communicatie en projecten van 't Weyerke - Stijn vzw enthousiast haar verhaal over het Dynamisch Activiteiten Centrum (DAC) dat een jaar geleden zijn deuren opende. "Dit is een plus-plek" vervolgt ze, "die is ingekapseld binnen ons dienstencentrum met dag-, woon- en kortopvang voor kinderen en volwassenen met een (niet-)aangeboren handicap."

"Het verschil met vroeger? In DAC wordt structureel ingezet op inclusie. Dit wil zeggen dat het deel uitmaakt van de werking van alledag. Aan de ene kant nemen de zorggebruikers actief deel aan activiteiten die zich buiten DAC afspelen, zoals in de bibliotheek, de Dorpstuintjes, wzc Berckenbosch,...

Anderzijds is de drempel om hier binnen te stappen dankzij onze hippe geschenkwinkel, Atelier Idee, en gezellige horecazaak, Picobello, voor de buurt heel laag. Er zijn op deze manier al heel wat 'toevallige' ontmoetingen mogelijk. Maar los daarvan organiseren we ook zelf inclusieve activiteiten. We zijn er van overtuigd dat verschillen tussen mensen op de achtergrond komen wanneer je hen samenbrengt rond een talent dat hen verbindt. Ook door de ruimtes, buiten de openingsuren, te verhuren aan lokale verenigingen, proberen we een meerwaarde te bieden aan de buurt."

Inge heeft vier sleutels die ze samen met haar team toepast binnen DAC, en dus ook binnen de plus-plek.

Sleutel 1: 'scep kansen'.

We draaien de rollen zoveel mogelijk om in DAC: de zorggebruikers scheppen, daar waar het kan, kansen voor anderen. Een voorbeeld hiervan is een workshop waarin ze kinderen een handwerktechniek zoals macramé aanleren.

Sleutel 2: 'breng mensen samen rond een passie die ze delen'.

Iedereen kan hier zijn sterktes inzetten: zorggebruikers, werknemers, vrijwilligers en buurtbewoners. Door mensen samen te brengen rond een talent of een interesse die ze delen, zien ze vooral hoeveel ze op mekaar lijken en verschuiven de verschillen naar de achtergrond.

Sleutel 3: 'zorg voor duurzame samenwerkingen'.

Dit geldt voor de lokale overheid en de plus-plek maar is eveneens belangrijk van toepassing in de samenwerking die er is met scholen, woonzorgcentra, regionaal landschap,... Overal zijn mogelijkheden om wat men ook doet in de plus-plek te verknopen met de andere organisaties.

Sleutel 4: 'durf'.

Te vertalen als 'vertoon ambitie'. Zet vooral elementen op het programma waar nood aan is en onderschat je eigen competenties niet.

Inge geeft aan dat het plus-plek-denken haar verder heeft gebracht dan wat origineel de bedoeling was. Het ligt volledig in lijn in van wat zij 'de zorg van de toekomst' noemt. Zorgorganisaties moeten zich géén illusies

maken en denken dat ze afgezonderd van de samenleving hun ding moeten doen. Die samenleving begint aan de voordeur en eens je buiten bent, heb je er mee te maken. Er zijn dan ook altijd kansen tot inclusie.

Plus-plek Koninksem

De plus-plek in Koninksem wordt voornamelijk gerund door vrijwilligers en is gelegen in de pastorie, op wandelafstand van zorgboerderij Hoge Dries voor volwassenen met een mentale beperking. Ze organiseren regelmatig koffiekletsen en kaartnamiddagen, er is een petanquebaan en elke laatste maandag van de maand fungeren zij als digipunt waar mensen terecht kunnen met hun digitale vragen en

uitdagingen. De plus-plek in Koninksem heeft verschillende lokalen en een gezellige buitenruimte waar buurtbewoners en verenigingen activiteiten kunnen organiseren. Verschillende zorggebruikers van Hoge Dries vervullen een rol in de plus-plek: van tuinonderhoud tot bediening van drank. Ze boden ook wekelijkse hulp bij de verbouwingswerken.



Zorgorganisatie:

Hoge Dries (Covida)

Evi Daenen - 0475 88 65 22
evi.daenen@covida.be

Trekkers:

Paul Zegers, Guy Goffin,
Marleen Olaerts en Emiel Vandenrul

Paul Zegers - 0473 93 06 57
zegerspaul@gmail.com

Guy Goffin - 0471 44 97 67
goffinguy7@gmail.com

Stad:

Tongeren
Dienstencentrum De Piepel

Brecht Jans
Coördinator Buurtgerichte Zorg

012 24 24 37
brecht.jans@depiepel.be

Traject:

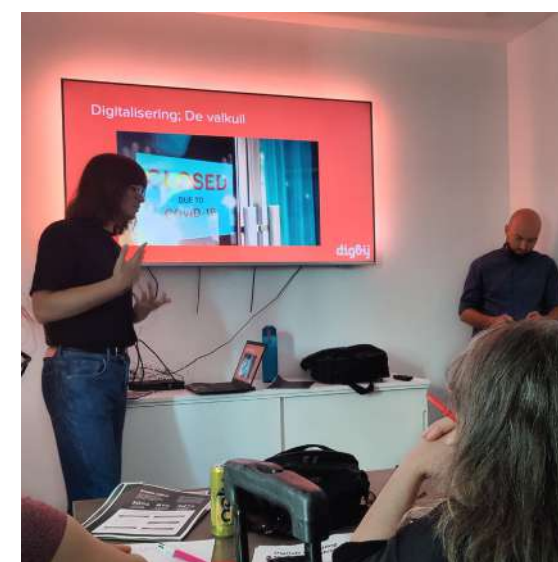
- Omgevings- en stakeholdersanalyse op basis van cijfermateriaal, enquêtes en enkele interviews bij buurtbewoners
- Brainstormsessies met stuurgroep
- Workshops en locatiebezoek met de buurt
- Prioritering en concretisering met stuurgroep
- Workshops Business Model Canvas met stuurgroep
- Proeftuinperiode
- Opendeurdag

Resultaat

- Ontmoeting
- Digipunt
- Opleidingen rond digitale vaardigheden
- Kaartspelnamiddagen
- Petanque
- Koffieklets
- Verhuur lokalen voor vergaderingen, lezingen of workshops
- Catecheselessen
- Repair Café (experiment tijdens proeftuinperiode)

Waarom werd de projectsubsidie besteed?

Inrichting van de plus-plek: ijskast, gordijnen, kast, tuinmeubelen.



Elke laatste maandag van de maand zijn buurtbewoners met digitale basisvragen van harte welkom in het digipunt in de plus-plek Koninksem.

Uitbouw van een multifunctionele plek

In Koninksem, een deelgemeente van Tongeren, met 1.400 inwoners staat een kerk met daarnaast een pastorie en iets verder de parochiezaal tegenover de school. Klassieker kan niet. En dat die gebouwen steeds minder gebruikt worden, is ook klassiek aan het worden. Tijd om er iets aan te doen, dachten **Paul Zegers** en **Guy Goffin**. Onder begeleiding van Landelijke Gilden, gingen

ze met de coördinator buurtgerichte zorg in Tongeren **Brecht Jans** en een verantwoordelijke van de nabijgelegen zorgorganisatie Covida, **Evi Daenen** aan de slag om van de pastorie een plus-plek te maken. Een omgevingsanalyse werd gevolgd door een bevraging en twee workshops. Op die laatste kwam volgend resultaat op het bord:

Wat zijn de randvoorwaarden voor een succesvolle plus-plek?

- Routine, vaste plek (bijvoorbeeld 3 halve dagen open)
- Eén constante: kop koffie en zetel
- Ruimte voor mensen die er gewoon willen zijn
- Nood aan een vast programma
- Niet enkel en alleen op de avond
- Je moet kunnen binnenlopen tijdens bepaalde activiteiten
- Duidelijke kalender, agenda met wat er te beleven is, hoe je moet inschrijven en wat de activiteit inhoudt

Veel duidelijker kan het niet zijn. "Dat is ook wat we willen bereiken met de pastorie", zeggen Paul en Guy, de drijvende krachten achter de verbouwing van het gebouw. "Gedeeltelijk, want er is niet genoeg budget om alles aan te pakken. Maar als we met het gedeelte dat af is, wat inkomsten kunnen genereren, kunnen we verder." Ze dromen dat de buurt, de lokale overheid, de zorgorganisatie hun burgerinitiatief gaat ondersteunen en de infrastructuur gaan gebruiken in hun dagelijkse werking. Vanuit het lokaal dienstencentrum is er belangstelling omdat 'buurtgericht werken' het nieuwe credo is. Voorlopig is het organiseren van een digipunt het resultaat. Daarnaast zijn er nog kaartnamiddagen en koffiekletsmomenten in het aanbod.

De plus-plek won in 2022 de GoeBezig prijs van de Vlaamse Vereniging voor Dorpsbelangen. De jury oordeelde dat 'plus-plek Koninksem, die nog in volle ontwikkeling is, veel potentieel

heeft: het is een veelbelovend buurtpunt waar, zeker in dorpen, maatschappelijk gezien volop nood aan en vraag naar is." Goed bezig dus, en toekomstgericht.



Plus-plek Koninksem won de GoeBezig-prijs 2022

Plus-plek Lummen

De plus-plek van Lummen ligt **op het domein van De Winning**, een zorgorganisatie voor iedereen die niet op de reguliere arbeidsmarkt terecht kan. Hier vind je een gezellig eetcafé, een hoefwinkel en automaten met lokale, korte

keten producten, een educatief wandelpad, een openluchttheater, een afdak met zitplaatsen en een belevingsboerderij waar je helemaal tot rust kan komen. En dat alles in een groene omgeving.



Actief zijn buiten, verbetert het contact onderling

Lummen, een gemeente met veel gehuchten maar geen deelgemeenten, telt ongeveer 15.000 inwoners. De plus-plek situeert zich op de terreinen van De Winning maatwerk vzw, in de Sint-Ferdinandstraat 1, iets meer dan een kilometer buiten het centrum. Ze is gelegen naast het Orthopedagogisch Centrum (O.C.) Sint-Ferdinand, een scholen- en verzorgings-campus beheerd door de Broeders van Liefde. Op bepaalde uren is er veel beweging van personeel, leerlingen, familieleden. Tijdens vrije dagen is er veel passage van fietsende recreanten. Aan de ingang is duidelijk aangegeven dat je welkom bent. In het gebouw rechts staat sinds enkele maanden een automaat met producten.



Zorgorganisatie:

De Winning

Stijn Pollaris - 0479 79 58 30
stijn.pollaris@dewinning.be

Trekker:
Stijn Pollaris
van De Winning

Gemeente:

Lummen
Lokaal dienstencentrum 't klavertje

Kim Willems
Centrumleider

013 39 06 05
lokaaldienstencentrum@lummen.be

Traject:

- Omgevings- en stakeholdersanalyse op basis van deskwerk, enquêtes en enkele interviews bij buurtbewoners
- Brainstormsessies met stuurgroep
- Infostand en bevraging op opendeurdag
- Prioritering en concretisering met stuurgroep
- Interactieve bevraging op gemeenteraadscommissie
- Proeftuinperiode
- Workshops Business Model Canvas met stuurgroep
- Officiële opening op opendeurdag

Resultaat

- Hoewewinkel
- Eetcafé met terras
- Interactief wandelpad rond landbouweducatie
- Automaten met korteketenproducten
- Natuurlijke speeltuigen
- Extra locatie voor Lummense scholen, jeugddienst, dienst vrije tijd, het lokaal dienstencentrum en de rusthuizen
- Locatie voor buurtactiviteiten
- Picknickplaats
- Openluchttheater en -klas
- Repair Café

Waarom werd de projectsubsidie besteed?

Inrichting belevings-plus-boerderij, afdak met zitplaatsen, natuurlijke speeltuigen en picknickbanken.

De Plus-plek-filosofie kwam net op tijd.

Stijn Pollaris, plus-plek Lummen

Stijn Pollaris, projectmanager in De Winning heeft als taak om de sociale onderneming méér uitstraling en bekendheid te geven, waardoor de verkoopcijfers kunnen stijgen. Dat is nodig want de onderneming produceert héél wat via korte keten, onder het merk 'Karwij', en via eigen keukens en ateliers. Concreet ligt naast de hoewewinkel en het eetcafé een volwaardig landbouwbedrijf. Zo lag Stijn aan de basis van het Paardenkracht-bier dat ze tappen in het café. "De plus-plek-filosofie kwam net op tijd," zegt Stijn, "we gingen een investering doen aan het buitenterras en in het verlengde daarvan een tribune voor openluchttheater en picknickbanken. De kinderboerderij was een vraag van de Lummense jeugdraad. Er komen heel wat scholen op af." "Omdat we nu plus-plek worden, waar in feite de noden van de buurtbewoners worden ingevuld, hebben we het ontwerp méér richting 'ontmoeting' geduwd. Een zitplaats

met banken en een overkapping was daarvan het resultaat." De inrichting is in eigen handen genomen. In De Winning werken groen-arbeiders die dit werk aankunnen. "Op 23 april 2023 hebben we de plus-plek opengesteld. Nu moeten we het aantal bezoekers uit de buurt nog verhogen. Hiervoor rekenen we toch ook op het lokaal bestuur. In het begin waren ze erg betrokken, maar nu voelen we wat 'afstand'. Ligger we te ver van het centrum? Hadden ze liever het eerste idee (mobiel concept) uitgevoerd gezien?" Stijn ziet wel één duidelijk nadeel aan het beheer van de plus-plek, en hij vermoedt dat dat bij andere plus-plekken ook opgaat: (ja, dus) "De openingsuren. Die zijn gekoppeld aan de werkuren van de zorgbegeleiders. Wij hebben géén personeel om bijvoorbeeld gedurende een zaterdagavond of tijdens een feestdag open te zijn." Voor de afzet van producten heeft De Winning dat nadeel overwonnen door het plaatsen van een automaat.



Plus-plek Lafelt

De plus-plek in Lafelt is bij het schrijven van dit inspiratieboek nog volop in ontwikkeling, maar we kijken vol verwachting uit naar de officiële eigendomsoverdracht van **het perceel achter de school** naar de gemeente. De plannen zijn klaar. Deze plus-plek zal dienen als sportfaciliteit voor de zorggebruikers van

Covida, als ontmoetingsplek voor de buurt en als speelruimte voor de jeugd. Het is de ideale plek om buurtbewoners samen te brengen en activiteiten te organiseren. Dankzij de plus-plek krijgt zowel de buurt, de school, Covida als het Kloosterhof, extra buitenruimte om dingen te organiseren.



Na de opruimingswerken van het perceel achter de school in Lafelt krijgt de babbelbank zijn plaatsje in de Plus-Ontmoetings-Tuin.

Zorgorganisatie:

Oostheuveld (Covida)

Kim Hendrickx - 012 67 30 01
kim.hendrickx@covida.be

Trekkers:

Liliane Nicolaes en
Elien Severens van de
gemeente Riemst

Gemeente:

Riemst
Jeugddienst en dienst welzijn

Elien Severens • 012 44 03 72
Jeugdconsulent
elien.severens@riemst.be

Liliane Nicolaes • 012 44 09 17
Dorpen- en Gezondheidsmedewerker
liliane.nicolaes@riemst.be

Traject:

- Omgevings- en stakeholdersanalyse op basis van cijfermateriaal, enquêtes en enkele interviews bij buurtbewoners
- Brainstormsessies met stuurgroep
- Toelichting oudercomité
- Infostand aan schoolpoort
- Workshop met de buurt
- Infostand en bevraging op publieksdag Covida
- Bevraging via Hoplr
- Bevraging leerlingen/leerkrachten
- Prioritering en concretisering met stuurgroep
- Workshops Business Model Canvas met stuurgroep

Beoogde resultaat

- Rolstoeltoegankelijke speel- en ontmoetingsplek
- Locatie voor buurtactiviteiten
- Picknickplaats en babbelbanken
- Speelplek met natuurlijke speelprismen
- Locatie voor bewegingsbegeleiding van zorggebruikers Oostheuveld
 - o Fitnessstoestel
 - o Petanquebaan
- Extra ruimte voor de school
 - o Veilige fietsroute naar de school
 - o Fietsenstalling
 - o Openluchtklas



Waarom werd de projectsubsidie besteed?

Aankoop van toegankelijke babbelbank

De buurtbewoners van Lafelt kijken enorm uit naar de komst van de Plus-Ontmoetings-Tuin. Ze bruisen van ideeën voor de invulling ervan

Schoolterrein als ontmoetingsplek

"De leerlingen mochten dromen over wat ze allemaal wilden doen in de plus-plek". Aan het woord is **Hilde Muermans**, directeur van de basisscholen in Vlijtingen en Lafelt. In een landelijke gemeente bieden scholen door hun lokale inbedding best wel kansen op een sociale dynamiek, alleen maar omdat er elke dag een af en aan gerij is van ouders en hun kinderen. Hilde: "Om daar iets méér mee te doen, vonden we dat idee van een plus-plek een goede vondst. Samen met de gemeente en Oostheuveel, zijn we rondom de school in Lafelt gaan zoeken naar een ruimte, maar het was geen evidentie om deze te vinden." Zo ligt er onder meer een drukbezette zaal aan de overkant, en een minder gebruikte kapel. Ook is er Oostheuveel, een zorginstelling van Covida vzw die wel veel belangstelling vertoonde, maar zelf geen ruimte op overschot had."

De lange zoektocht is uiteindelijk wel tot een goed einde gekomen doordat op hetzelfde moment de gemeentelijke jeugddienst op zoek was naar grond om een speelplek op te richten. Elke

woonkern krijgt zo'n speelplek, dus ook Lafelt met zijn 500 inwoners. **Liliane Nicolaes**, dorpen & gezondheidsambtenaar bij de gemeente Riemst, vertelt: "De vraag van de jeugddienst werd op een co-creatieve manier beantwoord. Tijdens het overleg tussen de partners bleek dat de ene vooral aan de kinderen dacht en de andere eerder de ouders en de buurt in de focus had. Door ze te combineren maken we nu een (buiten)ontmoetingsplek waar ook gespeeld kan worden." Zo bleek een eigendom nabij de school aan de voorwaarden te voldoen, en na advies, gemeentelijke vergunning en medewerking van de eigenaar kunnen de inrichtingswerken beginnen. Lafelt krijgt dus een plus-plek waar de school als peter/meter-organisatie fungeert. De tegenoverliggende zorgorganisatie, Oostheuveel, zal bij het beheer betrokken zijn. Bijkomend weetje van Liliane: "Het overleg over de plus-plek resulteerde bij de gemeentelijke diensten in een aha-moment. Voortaan zal elke geplande speelplek gezien worden als een ontmoetingsplek. Het programma verandert dus. Van impact gesproken!"



Plus-plek Pelt

Het Trefpunt De Gorten, de plus-plek in Pelt, is vandaag de ontmoetingsruimte van de zorggebruikers van de Klimroos. Dankzij het project fungeert deze plek nu ook als extra locatie voor activiteiten van de twee lokale dienstencentra van Pelt, waardoor de zorggebruikers kunnen deelnemen zonder zich ver te moeten verplaatsen. Inwoners van Pelt maken op deze manier ook kennis met de zorgorganisatie.

Daarnaast is Trefpunt De Gorten er ook voor buurtbewoners en voorbijgangers. Om buurtbewoners en voorbijgangers duidelijk te maken dat dit een ontmoetingsplek is waar iedereen welkom is, werd er een samenwerking aangegaan met een bureau gespecialiseerd in interieurconcepten. Zij zullen Trefpunt De Gorten zowel langs buiten als langs binnen herinrichten en de drempel om binnen te komen verlagen.



Samen met het ontwerp bureau Totch bekijken we hoe we Trefpunt De Gorten kunnen inrichten tot een Plus-ontmoetings-Plek waar iedereen zich welkom voelt.



Zorgorganisatie:

De Klimroos (Stijn vzw)

An Vandijck - Hoofd Dagondersteuning
an.vandijck@kli.stijn.be

Lokale trekker:
An Vandijck
van De Klimroos

Gemeente:

Pelt

Kirsten Vounckx • 0473 56 46 28
Coördinator lokaal sociaal beleid
kirsten.vounckx@gemeentepelt.be

Lydia Kerkhofs • 011 94 94 98
Centrumleider lokaal dienstencentrum
Pelle Melle
lydia.kerkhofs@gemeentepelt.be



Traject:

- Omgevings- en stakeholdersanalyse op basis van deskwerk en interviews
- Brainstormsessies met stuurgroep
- Buurtbabbels
- Prioritering en concretisering met stuurgroep
- Proeftuinperiode
- Workshops Business Model Canvas met stuurgroep

- Verhuur ruimte voor teamdagen van bedrijven, familiefeesten, georganiseerde wandelingen in het Hobos, vergaderingen,...
- Smulmomenten
- Spelletjesnamiddagen
- Muzikale namiddagen
- Actua-infomomenten
- Wandeling 'Wandelen met wielen', rolstoelpad met kunst, kunstexpositie

Resultaat

- Fiets- en buurtcafé
- Extra locaties en activiteiten voor de lokale dienstencentra

Waarom werd de projectsubsidie besteed?

Ontwerp Totch en inrichting van Trefpunt De Gorten.

Gezelligheid trekt mensen aan

An Vandijck, beleidsverantwoordelijke projecten, werkt voor De Klimroos, een dienstencentrum voor volwassen personen met een fysieke handicap, een niet-aangeboren hersenletsel en/of een neurologische aandoening. Het centrum voorziet alle vormen van opvang en zorg. De Klimroos maakt deel uit van het zorgnetwerk van Stijn vzw en biedt zorg aan op twee locaties: de Open Poort in het centrum en Trefpunt de Gorten bij het gehucht Lindelhoeve. An: "Toen we hoorden van het plus-plek-project via de gemeente en via onze koepel, hebben we ons kandidaat gesteld. Wij zien een plus-plek als een laagdrempelige ontmoetingsplek met net dat tikkeltje meer. Dit sluit perfect aan op onze eigen missie omdat wij als zorgaanbieders ook een rol te vervullen hebben in de buurt waar we zitten. Een plus-plek is dus een geschikt middel."

Door de recente fusie van Overpelt en Neerpelt (2019) beschikt de gemeente met 34.000 inwoners over twee volwaardige lokale dienstencentra, Pelle Melle en BinnenHOF. Lokale dienstencentra richten zich in het bijzonder tot personen met een beginnende zorgbehoefte. Vooral senioren maken er gebruik van. "Onze activiteiten op de plus-plek sluiten naadloos aan op wat het lokaal dienstencentrum doet. Het aanbod vergroot dus en we communiceren hierover via dezelfde kanalen" zegt An. Zo vinden we in het Peltse programmaboekje 'De Meander' een smulmoment, een dorpsrestaurant, een spelletjesavond, muzikale momenten, infonamiddagen, zityoga...

"Op de infomomenten komen veel Peltenaren af. Onze inwoners minder. Maar op de muziekmomenten en de yogasessies is het net het omgekeerde. Langzaam maar zeker is er dus méér aandacht, en in ons geval zien we de sociale inclusie toenemen", meldt An fier. De programmatie op de plus-plek is in handen van enkele personeelsleden van De Klimroos die dat vrijwillig bovenop hun zorgtaak doen. Ze houden zich wel aan de stelregel dat wat er doorgaat een meerwaarde moet geven aan de zorggebruikers van De Klimroos.

"We beschikken op het trefpunt over een grotere ruimte waar de meeste activiteiten doorgaan. Die kan gehuurd worden. Er is een terras en als het goed weer is, kunnen wandelaars en fietsers bij ons iets komen drinken. Op voorwaarde natuurlijk dat ze ons vinden en dat het binnen gezellig is." Aan dat laatste wordt nog gewerkt. Een designbureau is bezig met een ontwerp om het cafetariagehalte van de ruimte te verkleinen en er een warmere ontmoetingsplek van te maken. "Onze creaties uit de dagcentra zullen er zeker een plaats krijgen" voegt An nog toe.

An besluit: "Als we terugkijken naar het hele proces en het resultaat op dit moment, dan lijkt het maar miniem op bepaalde vlakken. En toch hebben we het gevoel van geslaagd te zijn. Omdat voor ons de doelstelling van een plus-plek, het creëren van een extra iets, het samenbrengen van verschillende mensen, ook al is het maar een kleine groep, behaald is."



2. Het proces in kaart

Wat deze vijf plus-plekken gemeen hebben, is dat ze een samenwerking over sectoren heen tot stand hebben gebracht en op een vernieuwende manier te werk zijn gegaan. Het is duidelijk dat het oprichten van een ontmoetingsruimte binnen of in samenwerking met een zorginstelling zowel uitdagingen als kansen met zich meebrengt.

In dit onderdeel geven we een overzicht van het doorlopen proces, alsook enkele bevindingen die we onderweg tegenkwamen en die we graag mee willen geven.

2.1. De omgevings- en stakeholdersanalyse: voorzie voldoende tijd!

Om de eigenheid en kenmerken van elk dorp in kaart te brengen, is het goed om heel wat cijfermateriaal en gegevens op voorhand te verzamelen. Bestaande studies, gemeentelijke beleidsdocumenten en statistieken kunnen als basis dienen bij dit deskwerk.

Dit kan aangevuld worden met een enquête en interviews met sleutelfiguren. Hiermee kun je waardevolle informatie verzamelen over de behoeften, meningen en suggesties van buurtbewoners over:

- producten
- zorg- en dienstverlening
- voorzieningen
- de buurt
- de haalbaarheid van een plus-plek

Daarnaast kunnen gesprekken of interviews met sleutelfiguren, zoals lokale bewoners, ondernemers en ambtenaren nuttig zijn om dieper in te gaan op specifieke onderwerpen. Deze gesprekken bieden de gelegenheid om lokale kennis en expertise te benutten en om inzicht te krijgen in de behoeften, prioriteiten en ideeën.

Besteed voldoende tijd aan deze fase van het project, aangezien dit de basis vormt voor een succesvolle toekomststrategie.

Mogelijk zijn er ook meer mensen betrokken dan je in eerste instantie denkt. Ga na wie je zeker moet betrekken. Heb hierbij aandacht voor diegene die uiteindelijk de beslissing moet nemen of het toekomstig gebruik daadwerkelijk

mag en kan doorgaan. Betrek zeker ook de eigenaar van het gebouw, de plek en de gemeente.

2.2. Organiseer workshops, infosessies of een plaatsbezoek

Na de omgevings- en stakeholdersanalyse organiseerden we workshops, infosessies en plaatsbezoeken om te komen tot ideeën en toekomstige invullingen van de plus-plek. Deze participatiemomenten gaven ons de gelegenheid om direct contact te leggen met de buurt. Het co-creatief bepalen van de invulling van een plus-plek zorgt voor eigenaarschap bij de deelnemers, wat enthousiasme en energie kan losmaken.

Infostand op de opening of opendeurdag



Infostand aan de schoolpoort



Brainstorm aan de hand van templates





Locatiebezoek



Foto's van goede voorbeelden



Buurtbabbels



Workshops



Al deze werkvormen hadden als beoogd resultaat het genereren van ideeën en het verkennen van de toekomstige invullingen van de plus-plek.

De kracht van participatief werken zit in de kiemen

Er is al veel geschreven over het nut van participatie. Draagvlak verhogen en weerstand verlagen zijn populaire beweegredenen om voor participatie te kiezen. Participatie zorgt voor actieve betrokkenheid van inwoners. Ze krijgen een stem. Participatie zorgt ook voor een bepaalde groepsdynamiek: nieuwe mensen leren elkaar kennen en mensen die elkaar kenden, horen andere dingen van elkaar. Heel dit proces zit vol met zaadjes die kunnen leiden tot succesvolle

acties en die al dan niet ontkiemd kunnen worden. Geef je die kiemen water, kunnen ze uitgroeien tot testtrajecten, een nieuwe vrijwilligersgroep,...

Referentie
 Klandermans B. & Oegema D. (1987). Potentials, Networks, Motivations, and barriers: Steps Towards Participation in Social Movements, *American Sociological Review*, Vol. 52, 519-531.

2.3. Prioriteiten stellen in de stuurgroep

Om ervoor te zorgen dat het project in goede banen werd geleid, werd een stuurgroep samengesteld. Deze groep bestond uit vertegenwoordigers van de gemeente, de zorgorganisatie en betrokken vrijwilligers. Zij kwamen regelmatig samen om de resultaten te bespreken, de ideeën te concretiseren en prioriteiten te stellen. Door deze gezamenlijke inspanningen konden we de focus scherp houden en de juiste stappen zetten om ons doel te bereiken.

In Lummen gingen we nog een stapje verder en deden we een interactieve bevraging op de gemeenteraadscommissie. We wilden samen met de gemeenteraadsleden de keuze maken tussen enerzijds een mobiele plus-plek die naar de buurt trekt en anderzijds een vaste ontmoetingsplek waar alle buurtbewoners terecht kunnen voor ontmoeting. Beide concepten werden voorgelegd en afgetoetst aan het meerjarenplan. Daarna kregen de gemeenteraadsleden de kans om hun zegje te doen via een digitale bevragingstool. Deze methodiek op een gemeenteraad was zeer uniek en nog nooit toegepast. Alle gemeenteraadsleden deden enthousiast mee. We kwamen tot enkele nuttige inzichten en kregen een duidelijke richting voor welk concept we verder mochten uitwerken.



2.4. Het Business Model Canvas als rode draad

Het Business Model Canvas was een waardevolle leidraad in de ontwikkeling van de plus-plek. Het werd gedurende de projectperiode voortdurend aangevuld en aangepast, gaandeweg evoluerend naar een steeds betere versie.

Het Business Model Canvas (BMC) is een methodologie die (startende) organisaties helpt om een sterk ondernemingsplan uit te bouwen. Het brengt aan de hand van 9 bouwstenen jouw organisatie in kaart. Hoewel de kern van een plus-plek niet commercieel is, is het BMC toch een goed instrument om van bij de opstart goed na te denken en de ideale uitrol in kaart te brengen.

Aan de hand van het Business Model Canvas kun je beschrijven hoe de plus-plek in elkaar zit en hoe je waarde creëert, levert en behoudt. Het is opgebouwd uit 9 blokken: aanbod, klantengroepen, klantenrelaties, kanalen, inkomsten, kernactiviteiten, mensen en middelen, strategische partners en kostenstructuur.

Overzicht van alle belangrijke aspecten:

Inzicht in de waardepropositie:

Wat zijn de unieke voordelen en waarde die de plek aan de buurt zal bieden? Door de waardepropositie duidelijk te definiëren, kun je je onderscheiden van andere vergelijkbare initiatieven en aantrekkelijker worden voor potentiële gebruikers.

Identificatie van klantsegmenten:

Het canvas helpt bij het identificeren en segmenteren van de doelgroepen voor de plus-plek. Dit helpt bij het begrijpen van de behoeften, wensen en kenmerken van verschillende klantsegmenten, zodat je jouw aanbod en diensten beter kunt afstemmen op hun specifieke behoeften.

Inzicht in inkomstenstromen en kostenstructuur:

Het Business Model Canvas helpt bij het identificeren van mogelijke inkomstenstromen

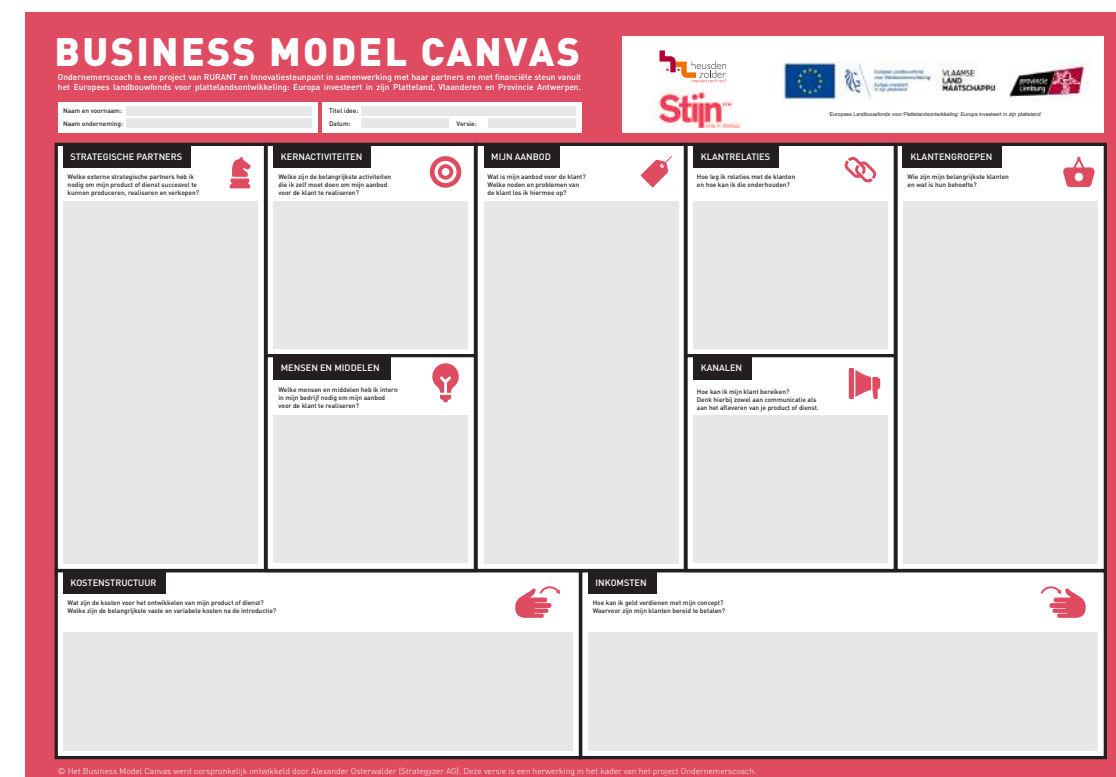
en kostenposten. Dit is belangrijk om een duurzaam en financieel levensvatbare plus-plek te creëren. Door duidelijk te definiëren hoe je geld kunt verdienen en welke kosten je zult maken, kun je een realistisch financieel plan opstellen.

Identificatie van samenwerkingsverbanden en key partners:

Het canvas helpt bij het identificeren van potentiële samenwerkingsverbanden en belangrijke partners voor de plus-plek. Dit kunnen bijvoorbeeld lokale organisaties,

bedrijven of overheidsinstanties zijn die kunnen bijdragen aan de middelen, expertise of netwerken die nodig zijn voor het succesvol opzetten en runnen van de plus-plek.

Het Business Model Canvas is een flexibel instrument dat gemakkelijk kan worden bijgewerkt en aangepast naarmate de plus-plek zich ontwikkelt. Het stelt je in staat om je businessmodel te evalueren, feedback te verzamelen en indien nodig aanpassingen te doen om de effectiviteit en duurzaamheid te verbeteren.



2.5. De rol van de zorginstelling in de proeftuinperiode of eerste stappen naar inclusie

Na de ontwikkelings- en workshopfase is het project volop in de proeftuinperiode. In de proeftuinperiode gingen we van idee tot uitvoering. Het uitvoeren, testen en groeien van het concept stond centraal. Tijdens deze fase werd de visie scherp gesteld door middel van het opdoen van ervaringen.

Het verloop van de proeftuinperiode was sterk afhankelijk van het engagement van de betrokken zorginstelling.

Voor de plus-plek in Lafelt en in Koninksem waren we afhankelijk van zorginstelling Covida. We zien hier dat de zorginstelling door omstandigheden een minder trekkende rol opneemt en dat het vooral de gemeente en vrijwilligers zijn die de plus-plek trekken. Voor de plus-plek in Pelt, Heusden en Lummen hebben respectievelijk Stijn vzw en De Winning een trekkersrol in de proeftuinperiode. Deze plus-plekken zijn ook effectief in (het domein van) de zorginstelling gelegen.

Gedurende het project merkten we dat er veel werkdruk heerst in de zorgsector. Alle mensen waren zeer toegewijd en gepassioneerd over hun werk, maar er werd ook veel van hen verwacht naast de zorgtaken die ze al uitvoerden. Ze droegen een enorme verantwoordelijkheid en moesten vaak jongleren met verschillende taken en verplichtingen.

De impact van de pandemie was zwaar en bleef nog lang nazinderen. De personeelsdruk was hoog en er was ook personeelstekort. Ook de financiële crisis maakte dat de focus terug naar basiszorg ging. Ze hadden geen of amper tijd om in te zetten op ontmoeting met de buurt.

De personeelsinzet bleek vooral in Koninksem en Lafelt spelbreker te zijn. De betrokken zorgorganisaties hadden onvoldoende personeelscapaciteit om een trekkende rol te spelen. Het personeel moest ingezet worden in de effectieve zorg omwille van bezuinigingen in de sector en krapte op de arbeidsmarkt. In Koninksem namen de vrijwilligers het heft in handen. In Lafelt ging de gemeente verder aan

de slag. Ook in Heusden viel het project even stil door een personeelsswissel. In Pelt hebben ze de taak verdeeld over meerdere medewerkers, elk behartigen ze hun stukje. "Het geeft een fijne dynamiek en maakt dat de plus-plek gedragen is door meerdere medewerkers", aldus An Vandijk.

Een plus-plek oprichten en trekken kost tijd en geld. Het is een extra taak bovenop het al zeer uitgebreide takenpakket van de personeelsleden van de zorgorganisatie.

Het is dan ook heel fijn om te zien dat zowel De Winning in Lummen als Covida in Koninksem volop bezig zijn met de ontwikkeling van een toekomstplan waarin het idee van de plus-plek mee opgenomen is. Ook in Heusden zien we dat er een nieuw personeelslid is aangenomen om het buurtverhaal verder te zetten.



De Winning experimenteerde met een repair café in de plus-plek

2.6. Feestelijke opening of opendeurdag

Iedereen in de buurt zal de nieuwe buurtplek wel opmerken, maar een feestelijk openingsmoment kan duidelijk maken dat de plek echt deel uitmaakt van de buurt. Een feestelijke opening kan de drempel verlagen en is meteen handig om de afspraken en contactpersonen te communiceren.



Op de opening van de plus-plek in Heusden kregen alle bezoekers een sleutelhanger (een DAC-je) gemaakt door de zorggebruikers van 't Weyerke.



Speech opening Plus-plek Koninksem



Officiële opening Lummen

3. Andere inspirerende voorbeelden

Naast het concept plus-plekken zijn er ook gelijkaardige initiatieven in Vlaanderen. De Lovie vzw, noemt het 'dorpspunten'. Jolien Mahieu schetst het ontstaan en de evolutie van de dorpspunten in de Westhoek. Ook in Nederland vinden we gelijkaardige initiatieven. We brengen het verhaal van De Torrekoel in Kronenberg, een inclusief gemeenschapscentrum. We sluiten dit deeltje af met een kijk op de werking van den Hannekesnest in Evergem.

Verbindende ontmoetingsplekken: dorpspunten in de Westhoek

Jolien Mahieu

Dorpspunten zijn een initiatief van De Lovie vzw. Een Dorpspunt is een plek waar inwoners elkaar kunnen ontmoeten en uit het dorp verdwenen diensten terugvinden. Personen met een beperking staan in voor de uitbating. Met de dorpspunten willen we mensen met elkaar verbinden en investeren in het sociaal leven. Dat doen we door te bewegen naar een nieuw zorgsysteem waarbij we zelf verbindend en innovatief ondernemen met de lokale gemeenschap als motor en met de focus op mensen met een verhoogde kwetsbaarheid. Er zijn vandaag 5 dorpspunten in de Westhoek (in het najaar 6).

Ontstaan

De Westhoek is het plattelandsgebied bij uitstek in Vlaanderen met 87% open ruimte en een bevolkingsdichtheid van 183 inwoners per vierkante kilometer. De plattelandsdorpen in de Westhoek kampen reeds vele jaren met problemen rond mobiliteit. Er zijn weinig openbare alternatieven voor de eigen auto (een beperkt spoorwegnetwerk en weinig openbaar vervoer) wat tot vervoersarmoede leidt. De sociale cohesie verbreekt. Er is vereenzaming en de leefbaarheid neemt af doordat diensten en winkels uit de dorpen verdwijnen. De Lovie vzw startte in 2017 met het Dorpspunt in



Crea-namiddag in dorpspunt Stavele

Beveren-aan-de-IJzer (met steun van LEADER-subsidies). Een landelijk gelegen dorp waar zowel de bakker, de slager als de groentewinkel verdwenen was. De meest dichtbijgelegen stad met een supermarkt was Poperinge op 15 kilometer, gevolgd door Veurne op 18 kilometer. In een voormalig horecapand, dat al enkele jaren leegstond, startte De Lovie vzw met een Dorpspunt uitgebaat door de personen met een beperking.

Het pand werd opgeknapt en omgebouwd tot een gezellig ontmoetingspunt dat inzet op 3 belangrijke pijlers:

1. **Buurtwinkel met bijzondere aandacht voor korteketen landbouwproducten:** brood, vlees, groenten, zuivel, honing, maar ook droogvoeding, koffie en thee,

wenskaarten... Daarnaast is er ook een mooi aanbod van streekproducten.

2. **Ontmoetingsplek met sociale functie:** je kunt er binnenlopen voor een praatje bij de koffie, al of niet gekoppeld aan een bepaalde vraag naar dienstverlening op maat zoals hulp bij het glas ophalen, het gras afrijden, vuilnis buiten zetten.

3. **Knooppunt voor mobiliteit:** je kunt er afspreken om te carpoolen, een bakfiets ontlenen, e-bike huren of je fiets laten herstellen.

De doelstelling is dat iedereen zich welkom voelt en kan zijn wie hij is. Duurzaam werken is een van de belangrijkste aspecten.





'Het is een klein dorp, maar het leeft wel heel hard en het dorpspunt draagt daar zeker aan bij. Ik vind het belangrijk dat er sociaal engagement is.'

(klant Dorpspunt in Stavele)

'Ik lever in het dorpspunt, ik vind dat wel belangrijk omdat ik erg hou van het inclusieve verhaal en ook het lokale aspect. Het is een mooie plaats waar ik mijn producten kan aanbieden.'

(N.V., leverancier Dorpspunt in Stavele)

'Ik rij het liefst met de bakfiets rond om de boodschappen rond te brengen en blijf dan wat om een babbeltje met de mensen te doen. Ze hebben graag dat ik langskom. Ze zijn dan niet alleen. Soms rij ik ook naar de boer om groenten te halen.'

(P.V., Medewerker Dorpspunt in Beveren)



Samenwerking

Bij de opzet van het dorpspunt merkten we dat we het vertrouwen van het dorp moesten winnen. Het was een nieuw concept, dat in deze streek niet gekend is. Haalbaarheid, noodzaak en concurrentie ten opzichte van bestaande diensten werden in vraag gesteld. Door een dorpsbevraging naar verschillende actoren in en rond het dorp werden deze opmerkingen blootgelegd, het concept beter geduid en aangepast en drempels overwonnen.

Een dorpspunt ontstaat in cocreatie met de inwoners van het dorp en met hen gaan we steeds in dialoog. Zij verwijzen ons door naar de juiste lokale partners, verenigingen en scholen. Zij bepalen de producten die we verkopen en de activiteiten. Het is belangrijk om samen slimme oplossingen te zoeken en/of te faciliteren. Het is ook een continue wisselwerking met alle partners en dient ten volle gedragen te worden door alle partners.



Talenten

De Lovie vzw is een sociale organisatie actief in heel de Westhoek. 'Zowel aan huis als in onze locaties, ondersteunen we kinderen, jongeren en volwassenen met een beperking. Samen met hen, en wie voor hen belangrijk is, bouwen we aan kwaliteit van leven en een sterk netwerk verweven met de samenleving.'

Wij dromen van een wereld waar personen met en zonder beperking écht samen leven, werken en wonen. Inclusie gaat over mensen werkelijk betrekken, meenemen en opnemen in de groep. Een inclusieve samenleving past zich aan en waakt erover dat iedereen kan meedoen en erbij hoort. Inclusie begint in het dagelijkse leven. Daar waar mensen al zijn. We noemen de mensen met een beperking die in het dorpspunt werken graag onze medewerkers, een bevestiging van de gelijkwaardigheid waar we zo naar streven. Om zoveel mogelijk mensen de kans te geven hun talenten in te zetten, komen er elke dag andere groepen medewerkers naar de dorpspunten. Ook vrijwilligers zijn van onschatbare waarde. Zij krijgen in het dorpspunt ruimte om hun knowhow, ambachtelijke vaardigheden door te geven aan de gemeenschap (van jong tot minder jong). Omdat het dorpspunt in hun nabijheid is gevestigd, voelt iedereen er zich welkom en betrokken. Het dorpspunt vertrekt vanuit de kracht van wat mensen kunnen en zoekt hoe de inwoners van het dorp betrokken kunnen worden of wat we voor elkaar kunnen betekenen.

Iedereen kan deelnemen als initiatiefnemer van een workshop, als klant, als vrijwilliger, als toeschouwer... elk op zijn manier. We zetten in op informeel aanleren en kennis delen, steeds met het oog op verbinding met de buurt. Samen willen we werk maken van een solidaire buurt.

Uitrol dorpspunten

Dorpspunten zijn een compleet nieuw concept in de Westhoek. We zetten in op diverse vlakken: leegstaande gebouwen herbesteden en opnieuw een toekomst geven, dorpen weer leefbaar maken door verdwenen diensten terug te brengen, sociale cohesie verhogen, drempels voor mensen met een kwetsbaarheid wegwerken en solidariteit verhogen. De uitbouw van dorpspunten blijkt echt een opportuniteit om opnieuw een gemeenschapsgevoel te creëren. We streven ernaar om iedereen een zinvolle plek in de samenleving te geven en de talenten van elk mens kansen te geven en te versterken.

Het concept werd dankzij de positieve ervaringen van medewerkers en inwoners op vraag van andere gemeentebesturen ook opgestart in andere afgelegen woonkernen: Stavele (maart 2021), Krombeke (oktober 2021), Pervijze (oktober 2021) en Zandvoorde (september 2022). Het zesde Dorpspunt in Dranouter opent in het najaar van 2023. In elk Dorpspunt wordt rekening gehouden met de eigenheid van het dorp, de noden en wensen van de inwoners.



De Torrekoel Kronenberg, een inclusief gemeenschapscentrum in Nederland

Ger Hoex, Piet Selen

Kronenberg is een van de 16 kernen van de gemeente Horst aan de Maas in Noord Limburg en telt zo'n 1.150 inwoners en 450 huishoudens. Er zijn geen winkels.

Om te komen waar we nu zijn is een lange en moeizame weg gegaan met soms ook de nodige strijd met de voormalige gemeente Sevenum waar Kronenberg tot 2010 toe behoorde. Het dorp als dorp is ontstaan in de dertiger jaren van de vorige eeuw met de bouw van een eigen kerk en school.

Er zijn een aantal momenten in de afgelopen tijd die cruciaal zijn geweest namelijk:

Tuinbouwloods die fungeerde als feestzaal met carnaval werd verkocht. Omdat de kleuterschool te klein was werd al vele jaren de tuinbouwloods jaarlijks omgebouwd tot feestzaal met carnaval. Deze werd verkocht en de behoefte/noodzaak aan een passende voorziening werd zeer groot en de druk op de gemeente voor een fatsoenlijke accommodatie nam sterk toe.

27-10-1997
Massale demonstratie vanuit het dorp bij het gemeentehuis in Sevenum. Men was het beu aan het lijntje gehouden te worden en de ontstane situatie werd niet meer geaccepteerd. Carnaval werd de daaropvolgende jaren noodgedwongen in een grote tent op het schoolplein gevierd.

Een voormalige kleuterschool (3 klassen) kreeg de functie van gemeenschapshuis. Het was behelpen maar nog altijd beter dan niets en een aantal verenigingen vonden hierin onderdak.

17-10-2001
Na diverse haalbaarheids-onderzoeken besluit de gemeente eindelijk tot de bouw van een gemeenschapshuis en wordt een nieuw stichtingsbestuur gevormd om dit traject te begeleiden.

2001

2003

15-3-2003
Opening eerste De Torrekoel.

2006

Verzoek van scholengroep Dynamiek waar de basisschool in ons dorp toe behoort om mee te onderzoeken of (nieuwbouw in combinatie) met het gemeenschapshuis mogelijk was omdat de renovatie van de bestaande school geschat werd op € 800.000. Als bestuur van het gemeenschapshuis zagen wij hierin een kans om een aantal wensen die wij hadden mogelijk te kunnen realiseren. Het lukte ons nieuwe functies toe te voegen in de plannen zoals 2 kleinere vergaderruimten / tevens locatie voor een dorpsontmoeting / opvang voor ouderen, vervanging en toevoeging aan het gebouw van een nieuwe gymzaal. I.v.m. een dalend aantal leerlingen op de basisschool werd het noodzakelijk op het allerlaatste moment het plan helemaal om te gooien, de school ging van 7 naar 5 klassen en in het gemeenschapshuis werden nog de nodige aanpassingen gedaan. Maar het is gelukt, het plan kwam door de gemeenteraad en de bouw kon beginnen.

Gemeenschapshuis De Torrekoel



Bouw Brede Maatschappelijke Voorziening (BMV) Kronenberg Evertsoord.

2012

2016

De toenmalige huisarts in het dorp met praktijk aan huis ging met pensioen. Zijn opvolger zocht daarom een nieuwe locatie/ruimte voor de praktijk. Als gevolg van een dalend aantal leerlingen had de school op dat moment een lokaal te veel. Besloten is om een klaslokaal te onttrekken aan de school en na verbouwing tot huisartsenpraktijk toegevoegd aan het gemeenschapshuis. Op deze wijze kon de huisartsenpraktijk voor het dorp behouden blijven.

2013

Heropening van het gemeenschapshuis met daaraan nu toegevoegd een ruimte voor een dorpsontmoeting voor ouderen / tevens 2 kleinere vergaderruimten. Een flink uitgebreide keuken met daarin nu ook de mogelijkheid om warme maaltijden te bereiden t.b.v. de dorpsontmoeting, een biljarthoek, een behoorlijk uitgebreide foyer en bar en een nieuwe gymzaal ter vervanging van de oude, de kinderopvang 't Nest' vallend onder de stichting Gemeenschapsvoorzieningen Kronenberg. Tweede huurder/gebruiker in de BMV de nieuwe 5-klassige basisschool de Kroevert.

1969

Met deze toevoeging is onze stichting Gemeenschapsvoorzieningen Kronenberg dus beheerder en exploitant van Gemeenschapshuis en gymzaal De Torrekoel en bieden wij onderdak aan diverse verenigingen/organisaties, vergaderingen, festiviteiten, enz. en een gymzaal voor binnensportactiviteiten maar ook aan dorpsontmoeting De Kompeniej (onderdeel Stichting Welzijn Kronenberg Evertsoord), Kinderopvang 't Nest met VSO, TSO en NSO, (Voor-, Tussen- en Naschoolse opvang) en de Huisartsenpraktijk Kronenberg.

De Stichting Gemeenschapsvoorzieningen Kronenberg wordt aangestuurd door een bestuur bestaande uit 6 personen/vrijwilligers, daarbij ondersteund door een beheerster (30 uur per week) die de dagelijkse gang van zaken regelt, een medewerker schoonmaak (13,5 uur) en een vrijwilliger voor administratieve ondersteuning. Van cruciaal belang zijn een groep van zo'n 50 vrijwilligers actief in bijv. het klusteam als gastheer/ gastvrouw en overige hand- en spandiensten. Belangrijk is ook dat van vaste gebruikers/verenigingen veel zelfwerkzaamheid wordt verwacht met als tegenprestatie een korting op het huurtarief. Het gemeenschapshuis functioneert sinds 2003 min of meer in zijn huidige vorm met de aangegeven ontwikkelingen/uitbreidingen in de afgelopen jaren.

Als stichting zijn wij verantwoordelijk voor het beheer en de exploitatie van ons gedeelte van de BMV (dus excl. de basisschool) en het is ons gelukt om al die jaren zwarte cijfers te schrijven. Daar zijn we dan ook trots op.

Als bestuur hebben we er altijd naar gestreefd het dorp en de verenigingen mee te nemen in alle ontwikkelingen. Belangrijk in deze was ook het jaar 2002 waarin het gemeenschapshuis gebouwd werd. Dat jaar hebben we vooral gebruikt om met elkaar (bestuur en dorp) af te stemmen hoe we dat straks samen gaan doen. Welke huurprijzen kunnen/willen we gaan hanteren, wat hebben jullie nodig om in het nieuwe gebouw goed te kunnen functioneren? Steeds met als uitgangspunt in ons achterhoofd: dit is een gebouw van ons allemaal, moet zo multifunctioneel mogelijk zijn, iedereen is gelijk en heeft dezelfde rechten; dus we moeten het samen doen.

Met de komst van dit nieuwe gemeenschapshuis kreeg het dorp een bloedtransfusie. Tal van nieuwe initiatieven groter en kleiner werden mogelijk en kregen een plekje. Variërend van een bibliotheeksteunpunt, een zwerfboekenkast, een maandelijks eetpunt voor senioren, de vorming van een biljartclub, de oprichting van een eigen ouderenvereniging (KBO) enz. enz.

Ik hecht er aan te benadrukken dat dit alles niet mogelijk zou zijn geweest zonder de (onder) steuning van veel inwoners. Voor veel inwoners is het een plek waar zij zeer regelmatig komen als zij deelnemen aan een of meerdere verenigingsactiviteit(en) of een andere bijeenkomst. Het gemeenschapshuis is dan ook al vele jaren het kloppend hart van het dorp en een niet meer weg te denken voorziening in ons dorp waar hard voor gewerkt is en dat zullen we (moeten) blijven doen.

Wil je iets? Ga er dan voor. Zorg dat het gebeurt. Het enige wat zomaar uit de lucht komt vallen is regen. Of zoals in de Torrekoel ingelijst hangt.....



Den Hannekesnest

Petra Van de Voorde

In 2015 kreeg het toenmalige OBRA|BAKEN de ontwijde kerk van Kerkbrugge Langerbrugge voor 30 jaar in erfpacht. Na de fusie met Den Dries op 01/01/2023 gaan wij voortaan verder onder de nieuwe naam Voluit.

In co-creatie met de buurt, wilden we het gebouw omtoveren tot een multifunctioneel buurtpunt waar mensen elkaar ongedwongen konden ontmoeten.

Begin 2018 zijn we in gesprek gegaan met stakeholders uit de buurt, lokale handelaren, verenigingen en enkele bureaus. In maart 2018 werden alle buurtbewoners en verenigingen uitgenodigd voor een kennismaking en een brainstorm. Hierna werd een werkgroep gevormd die maandelijks samen kwam om het concept verder te ontwikkelen. Ondertussen probeerden we enkele zaken uit om ook de betrokkenheid van de buurt te vergroten: tearoom georganiseerd door de dagbesteding op woensdagochtend en vrijdagmiddag na school, een buurt-picknick, In de zomer van 2019 sloot de kerk voor renovatie- en verbouwingswerken tot eind 2019. Op 08/07/2020 gingen we officieel open met de winkel, activiteiten, diensten en ontmoetingen. In 2021 zijn we gestart met de verhuur van de vergaderzalen.

Voor ons is de kerk – het gebouw het middel. Centraal staan ontmoeting en co-creatie (ons doel). We willen een multifunctioneel buurtpunt zijn waar mensen elkaar ongedwongen kunnen ontmoeten. Een broeiplek zijn voor ideeën en ontmoetingen, waar we tevens ook samen kunnen ondernemen (een plantenasiel, een korte-ketenwinkel....) zonder buurtverstoring te zijn. De korte-ketenwinkel zorgt ook voor sociale tewerkstelling en/of inclusieve dagbesteding. Verder willen we er tal van activiteiten laten doorgaan voor en door cliënten en bureaus.

We willen dit alles realiseren door ongedwongen, aantrekkelijk en uitnodigend te zijn. We willen in co-creatie werken via gedeeld eigenaarschap en door samen te doen. Op die manier willen we verbinding leggen tussen mensen met een beperking en de ruimere buurt, maar ook

verbindingen doen ontstaan in de buurt zelf.

Op deze manier werken lijkt 'soft', maar het betekent hard werken met blijvende to-do's op de agenda. Je moet blijvend en telkens opnieuw afstemmen met **alle** buurtactoren; je moet blijvend aftoetsen en uitleggen wie wat doet wanneer en waarom → tijdige begrijpbare communicatie met alles en iedereen is een bijzonder grote uitdaging. Hiertoe werken we sinds een klein jaar o.a. met een stuurgroep en verschillende werkgroepen.

Het duurzaam en betaalbaar krijgen van het ganse concept is ook een uitdaging. We willen zo zelfbedruipend mogelijk zijn via de uitbating van korte-ketenwinkel en bar, gecombineerd met de verhuur van vergaderzalen. Daarnaast krijgen we sinds 2022 ook een jaarlijkse incentive vanuit Gemeente Evergem en zijn we steeds op zoek naar bijkomende (project-) middelen. Een klaverbladfinanciering opzetten (en onderhouden) is hier echt een 'must'. Verder moet je er in dergelijk concept mee om kunnen dat je weet waar je start en waar je naartoe wilt, maar dat je letterlijk en figuurlijk zal moeten zien wat er ondertussen gebeurt en hoe het loopt en dan de planning opnieuw bijstuurt → complexe uitdagingen vragen om een andere (heel flexibele) aanpak.

Wat we ondertussen geleerd hebben is:

- Dat de kracht schuilt in het **samen brengen**. Samenbrengen van diverse functies, belangen en personen zorgt voor kruisbestuiving, win-win-situaties die anders niet zouden ontstaan.
- Samen doen. Concrete projecten brengen mensen in beweging
- Omgaan met evoluerende doelen
- Ruimte laten voor eigenheid (telkens de oefening van loslaten en vasthouden)
- Ruimte maken voor fouten, leerkansen mogelijk maken
- Gedragenheid is noodzakelijk
- Vrijwilligerswerk, burenhulp heeft zijn grenzen
- Inclusie gaat niet vanzelf

- Ideeën alleen zijn niet voldoende. De buurt heeft nood aan ondersteuning (zonder overnemen) → gemengde werking van professionals en vrijwilligers én verenigingen ifv. duurzame werking
- Zin, goesting en ambitie zijn de brandstof

Maar als je dit alles kan balanceren, krijg je een bruisende plek waar wat kan in en voor de buurt, een plusplek dus.

Den Hannekesnest



4. Wat zeggen praktijkdeskundigen erover?

Een stapsteen naar een inclusieve samenleving

Inge De Geyter

Inclusie... het woord is zo oud als de straat. In het Latijn van de middeleeuwen betekende het simpelweg 'met inbegrip van'. Pas in 1985 kreeg het een nieuwe betekenis gericht op deelname van mensen uit achtergestelde groepen, met de bedoeling maatschappelijke uitsluiting tegen te gaan. Volgens Koen Deweer, sociaal ondernemer en directeur van Konekt vzw, betekent inclusie: "dat het vanzelfsprekend is dat mensen samen leren, leven en werken vanuit diversiteit. Dat we leven vanuit verbinding, in plaats van een B-maatschappij te creëren voor wie afwijkt van de norm" (2022). We kunnen ons vinden in de omschrijving van Deweer want te lang werd alles wat toegankelijk was -vaak onterecht- gezien als inclusief.

We hebben inclusie in de loop van de tijd zoveel verschillende invullingen gegeven dat we ons gerust de vraag mogen stellen: praten we nog wel over hetzelfde?

En als we zelfs dat niet weten, hoe kunnen we dan bepalen in welke richting we als samenleving willen evolueren en op welke manier we dat best doen? Met de opstart van een dynamisch activiteitscentrum grepen we als zorgvoorziening de kans om een actieve rol op te nemen in de zoektocht naar een antwoord op deze en andere vragen.

DAC is een plus-Plek in de meest zuivere zin van het woord. Het is een nieuw kloppend hart in Heusden-centrum ontstaan vanuit dienstencentrum 't Weyerke. En toch communiceren we niet als dagcentrum voor mensen met een beperking omwille van de heel eenvoudige reden dat we dat niet zijn. We zijn en bieden zoveel meer. DAC is een dynamisch activiteitscentrum waar iedereen talenten kan inzetten, ontdekken en ontwikkelen. Een aantal pijlers vormen de basis.





DAC is inclusief

Als je inclusie wilt, dan moet je de deuren openzetten. Niet af en toe, maar altijd. We gaan voor een ruim netwerk van verenigingen, kinderen, jongeren, gezinnen, volwassenen, ouderen, migranten, met of zonder beperking. Door hen samen te brengen rond een passie of een interesse die ze delen zien ze hoeveel ze op mekaar lijken. Wanneer de verschillen naar de achtergrond verschuiven, komt er plaats vrij voor alle dingen die ons mens maken: humor, plezier, nieuwsgierigheid, vriendschap. We geloven in de kracht van verbinding.

DAC is dynamisch

Het dynamisch karakter van DAC is overal voelbaar. Met open leefgroepen, de winkel van Atelier Idee en een gezellige koffiezaak heeft de plus-plek alles in huis om verrassend uit de hoek te komen. De zorggebruikers bewegen zich vrij tussen de verschillende onderdelen afhankelijk van hun noden en wensen. Het team is enthousiast en altijd op zoek naar nieuwe kansen.

DAC werkt talentgericht

Dankzij een talentgerichte werking liggen rollen in principe nooit vast. Heeft iemand een bepaald talent dan houdt niets hem of haar tegen om

hier iets mee te doen. Iedereen kan in DAC een workshop geven of een activiteit organiseren. Het aanbod speelt in op wie jij bent, wat jij kan en wat jij nodig hebt. Het is een stelling die voor iedereen van toepassing is: vrijwilligers, buurtbewoners, zorggebruikers, teamleden. We zien hen graag samen groeien.

DAC is betrokken

DAC wil dienstbaar zijn voor de inwoners van de gemeente en actief deel uitmaken van oplossingen voor problemen of vragen. De tijd dat anderen kansen moesten creëren voor zorggebruikers, ligt achter ons. In DAC draaien we het om. Om het met de woorden van stand up comedian, William Bouva, te zeggen: "Laat ons helpen dragen in plaats van gedragen te worden."

DAC is warm

Mensen die al in DAC geweest zijn, zullen het beamen: het is een plek waar je gemakkelijk binnenstapt en waar het fijn is om te zijn.

Deze plus-plek is een stapsteen naar een Heusden-Zolder zonder drempels. Het toont dat de weg naar een inclusieve samenleving misschien wel eenvoudiger is dan gedacht.

Eén plus één is drie: plus-plekken als opstap voor een zorgzame buurt?

Dorien Gryp, Leen Heylen, Birthe Sels

Zorgzame buurten, een booming beleidsconcept

Zorgzame buurten zijn niet meer weg te denken uit het Vlaamse zorg- en welzijnslandschap. Het is een beleidsconcept dat de afgelopen jaren zijn ingang kende in tal van lokale besturen, zorg- en welzijnsorganisaties, verenigingen...

De omschrijving door de Vlaamse Overheid, te vinden in het [inspiratiekader zorgzame buurten](#), luidt als volgt:

"In een zorgzame buurt zijn de voorwaarden vervuld opdat mensen, ongeacht leeftijd en grote of kleine ondersteuningsbehoeften op meerdere levensdomeinen, comfortabel in hun woning of vertrouwde buurt kunnen (blijven) wonen. Het is een buurt waar jong en oud samenleven, waar mensen zich goed en geborgen voelen, waar levenskwaliteit centraal staat, waar bewoners elkaar kennen en helpen, waar personen en gezinnen met grote en kleine ondersteuningsnoden ondersteuning krijgen en waar diensten en voorzieningen toegankelijk en beschikbaar zijn" (Vlaamse Overheid, 2021).

Deze omschrijving scheidt een ideaalbeeld dat streeft naar een hogere kwaliteit van leven voor alle burgers, op het niveau van de buurt.

Dit vertaalt zich beleidsmatig in verschillende decretale opdrachten. Dit wil zeggen dat verschillende organisaties moeten inzetten op zorgzame buurten voor hun erkenning en subsidiëring. Werken aan zorgzame buurten is dan inherent aan hun werking. Denk daarbij aan een lokaal dienstencentrum, woonzorgcentrum en de gemeente zelf.

In de praktijk passen tal van organisaties, verenigingen, lokale besturen,... dit concept toe op hun eigen context, denk bijvoorbeeld aan de 132 zorgzame buurtprojecten in Vlaanderen en Brussel die ondersteuning krijgen tot februari 2024.

Vanuit Expertisecentrum Zorg en Welzijn (Vonk3), Thomas More voerden we de afgelopen jaren praktijkgericht onderzoek uit naar zorgzame buurten. We putten uit deze ervaringen

om toe te lichten hoe dit beleidsconcept in de praktijk vertaald kan worden en hoe plus-plekken als initiatief gesitueerd kan worden in zorgzame buurten.

Een referentiekader voor zorgzame buurten

Figuur 1: Referentiekader zorgzame buurten
Deze onderzoeksprojecten leidden tot een referentiekader van zorgzame buurten. Dit kader biedt een houvast, een kapstok aan organisaties, actoren ... die op een duurzame manier aan zorgzame buurten willen werken. In globo brachten de onderzoeken voort dat werken aan zorgzame buurten vraagt om een integrale aanpak. Zorgzame buurten streven naar minder mazen en meer net. Het eerste slaat op minder mensen die tussen de mazen van het net glijpen, minder onderbescherming. Hiervoor kan ingezet worden op detectie van zorg- en hulpvragen en een gerichte toeleiding van deze signalen naar gepaste hulp en ondersteuning. Het tweede verwijst naar een sterkere vernetwerking tussen buurtbewoners, meer cohesie en verbindingen. In een zorgzame buurt wordt gestreefd naar inclusie enerzijds en sociale netwerken anderzijds. Vanuit de visie dat iedereen iets kan betekenen in een zorgzame buurt en iedereen ertoe doet, worden kwetsbare buurtbewoners aangesproken op hun talenten en krachten. Er wordt verder gekeken dan de hulpvraag of kwetsbaarheid. Met de bouwsteen sociale netwerken, zet een zorgzame buurt in op ontmoeting, verbindingen en op het gevoel erbij te horen. Samen vormen de bouwstenen detectie en toeleiding (minder mazen) en sociale netwerken en inclusie (meer net) basis voor de praktijkontwikkeling: de eigenlijke werking in de buurt. Door in de nabijheid te werken, op buurtniveau, kan er gewerkt worden aan zowel minder mazen en meer net. Verschillende initiatieven en acties kunnen elkaar vinden, en kunnen zo meer betekenen dan wanneer ze los van elkaar zouden plaatsvinden.

Volgend citaat, van een professional, toont dat: "We hebben aan de mensen die in het centrum voor mensen met een beperking wonen gevraagd om kaartjes te ontwerpen

die uitgedeeld kunnen worden bij geboorte, huwelijk Die kaartjes zullen verdeeld worden door onze vrijwilligerswerking." (deelnemer focusgroep)

Om op een duurzame en structurele manier aan zorgzame buurten te werken, is naast deze praktijkontwikkeling ook de beleidsontwikkeling essentieel. Dit bestaat enerzijds uit een buurtanalyse.

Dit is een grondige analyse van wie en wat er leeft in de buurt, op basis van cijfermateriaal over de buurt, participatieprocessen met buurtbewoners en organisaties, en een overzicht van geografische gegevens, bijvoorbeeld over de mobiliteit, de aanwezige diensten ... Op basis van deze analyse kan in samenspraak met belanghebbende partners een buurtplan met concrete acties opgesteld worden. Anderzijds vraagt werken aan zorgzame buurten om het ontwikkelen van een gedragen visie om zo het geheel van zorgzame buurten te bewaken. Een gunstige organisatiestructuur waarbij intern de rollen en samenwerkingen duidelijk zijn, is belangrijk voor het realiseren van de visie en het plan.

Tot slot kan zorgzame buurten niet werken zonder twee voorwaardenscheppende bouwstenen. Er zijn partnerschappen nodig, met zowel informele als formele, en zowel lokale als bovenlokale partners, over de diverse (beleids) domeinen heen. Buurtbewoners, vrijwilligers, verenigingen, lokale handelaars, het lokaal dienstencentrum, huisartsen, apothekers, zorg- en welzijnsorganisaties (actief in de buurt of met de buurt als (deel van) hun werkingsgebied), de eerstelijnszone ... kunnen allemaal, als gelijkwaardige partners, van betekenis zijn in een zorgzame buurt. Communicatie tussen deze partners, maar ook het informeren op maat van de buurtbewoners is belangrijk om een zorgzame buurt te doen slagen.

Een plus-plek als opstap voor een zorgzame buurt?

De doelstellingen van zorgzame buurten kennen raakvlakken met wat plus-plekken beoogt. Ten eerste zet plus-plekken in op de bouwstenen 'sociale netwerken' en 'inclusie' van zorgzame buurten. Met plus-plekken wordt **ontmoeting** in de buurt gestimuleerd. Plus-plekken spitst zich

toe op dorpen waar diensten en voorzieningen gaandeweg verdwijnen. Door middel van een **buurtanalyse** kan vastgesteld worden wie en wat er leeft, welke diensten aanwezig zijn en welke ontbreken, waar de inwoners nood aan hebben, en welke kansen en aanknopingspunten er liggen. In elk van de plekken werd, zoals de naam doet vermoeden, een fysieke plaats gekozen om ontmoetingsmomenten te creëren. De invulling hiervan en de eraan gekoppelde initiatieven en activiteiten waren divers.

Daarnaast beoogt een plus-plek de **inclusie** van mensen met een beperking te verhogen. Zorgvoorzieningen nemen een trekkende rol op in de plekken. Ze zetten in op het gevoel erbij te horen, in het bijzonder voor mensen met psychiatrische problemen of een verstandelijke beperking. Binnen plus-plekken kunnen zorg- en welzijnsvoorzieningen hun verbinding met de buurt versterken.

Ten tweede kan je niet alleen aan zorgzame buurten werken. Er zijn **partnerschappen** voor nodig. In zorgzame buurten spelen verschillende actoren een rol. Het lokaal bestuur kan de regierol opnemen van het geheel van zorgzame buurten. Daarnaast zijn er verschillende actoren die op verschillende niveaus en domeinen van betekenis kunnen zijn, zowel formeel als informeel. Ze kunnen in specifieke bouwstenen een rol opnemen en zo bijdragen aan het geheel van zorgzame buurten. In plus-plekken nemen zorgvoorzieningen een centrale, trekkende rol op. Ook daarom is het een meerwaarde om door middel van een buurtanalyse te weten wie er actief is, met wie je kan samenwerken, bruggen slaan, naar wie je kan toeleiden ...

Onderzoek toont aan dat één van de krachten van werken aan zorgzame buurten zit in het combineren van verschillende acties of praktijken. Werken aan zorgzame buurten gaat niet over het louter implementeren van één actie of initiatief, maar net de initiatieven binnen één aanpak beschouwen, waarbij gelijktijdig op alle bouwstenen ingezet wordt, en dit met een duidelijke en gedragen visie, met diverse belanghebbende partners aan boord. Zo wordt één plus één drie. De kracht zit in het gelijktijdig inzetten en combineren van bestaande en nieuwe praktijken met verschillende doelstellingen,

die zich richten op verschillende doelgroepen en zich op verschillende geografische niveaus afspelen, bv. zowel acties die zich heel lokaal op één pleintje afspelen als acties die over de hele gemeente lopen.

Plus-plekken kunnen dus gezien worden als puzzelstukken binnen het werken aan zorgzame buurten. Zowel de ontmoetingsplaats op zich is een puzzelstuk, als de initiatieven en acties die in dat kader genomen worden, zijn puzzelstukken.

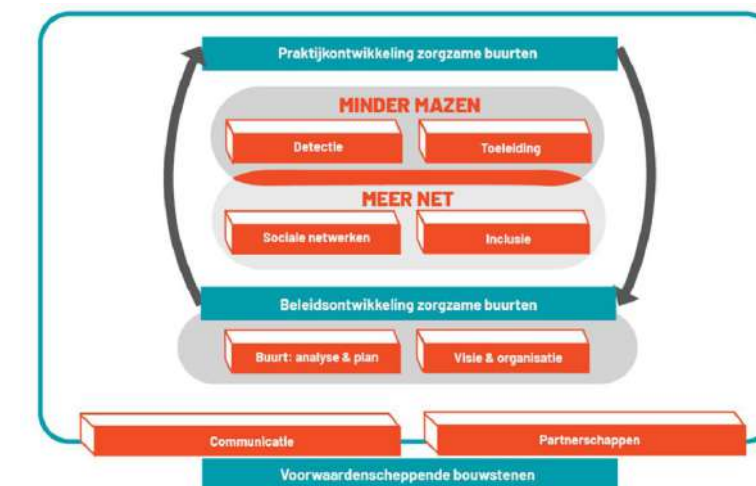
Plus-plekken en zorgzame buurten: gezamenlijke uitdagingen

Hoewel het concept zorgzame buurten een kader kan bieden aan een initiatief als plus-plekken, leert onderzoek dat er ook uitdagingen verbonden zijn aan zorgzame buurten. Zo worden zorgzame buurten al te vaak vanuit een nostalgische bril bekeken. Dit schept te hoge verwachtingen omtrent 'elkaar helpen' als burens. Daarnaast leert onderzoek dat

een zorgzame buurt niet de oplossing kan bieden voor mensen die te kampen hebben met complexe problematieken. Wel kan het een onderdeel zijn van de oplossing. Ook zien we dat elke buurt anders is. Wat werkt in de ene buurt, zal met een loutere copy-paste niet noodzakelijk ook werken in een andere buurt. Een buurtanalyse kan meer inzicht geven in de lokale context. Bovendien vraagt werken aan zorgzame buurten om het in gang zetten van een proces. De impact van de ondernomen acties is niet altijd zichtbaar of direct, concreet meetbaar. Tot slot komt een zorgzame buurt er niet vanzelf. Er is tijd, ruimte en middelen nodig, actoren die er hun schouders onder zetten, een beleidsdomeinoverschrijdende aanpak en manier van denken en een mandaat om eraan te werken. Werken aan concrete initiatieven, zoals plus-plekken, kan hierbij helpen.

Meer weten?

dorien.gryp@thomasmore.be



Referenties

Gryp, D., & Heylen, L. (2022). Referentiekader 'Zorgzame buurten: Minder mazen meer net'. Geel: Thomas More.

Gryp, D., Heylen, L., & Lommelen, L. (2022). Onderzoeksrapport minder mazen meer net. Geel: Thomas More.

Sels, B., Gryp, D., & Heylen, L. (2023). Zorgzame dorpen en buurten in de praktijk: een verhaal van empowerment en verbinding. Geel: Thomas More.

De lokale overheid als partner voor een plus-plek

Dany Dewulf, stafmedewerker Inclusie en vermaatschappelijking van zorg VVSG

Lokale besturen hebben in de samenleving – samen met burgers, middenveldorganisaties en ondernemers – heel wat maatschappelijke opdrachten. Zoals bijvoorbeeld zorg dragen voor het openbaar domein, zorg en ondersteuning voor kinderen en jongeren en hun gezinnen, zorg voor senioren, veilige wijken, gezond wonen en leven, inwoners verbinden, bijdragen tot de klimaattransitie, meer groen en open ruimte... Lokale besturen voorzien daar dan in de meerjarenbegroting ook flink wat budgetten voor.

Het verdient dus aanbeveling – als je een plus-plek wilt inrichten of je wenst dat het lokaal bestuur dit ondersteunt en hierin jouw partner wordt – dat je dan de omgevingsanalyse, het meerjarenplan en andere beleidsplannen van het lokaal bestuur erop nakijkt. Het decreet lokaal bestuur draagt alle lokale besturen op om deze documenten publiek ter beschikking te stellen op hun website.

Een integrale en transversale aanpak is heel belangrijk

Een patroon in de beleidsdocumenten van de lokale besturen in Vlaanderen is vaak de maatschappelijke tendens dat steeds meer gemeenten en steden ernaar streven dat hun inwoners alle essentiële functies binnen handbereik hebben: winkels, kinderopvang en scholen, gezondheidszorg, dienstverlening, werkplekken, openbare computerruimtes, de nieuwe bibliotheek, sport, cultuur, ontspanning... Daar stemmen ze dan de inrichting van het publieke domein op af, in concepten zoals 'leefbuurten', 'dorpsruimtes' en de '15-minuten stad'.

Bouwstenen zijn: basisbereikbaarheid en basismobiliteit, nabijheid, kernversterking en functievermenging, ont-moeten, zorg voor elkaar, esthetiek, lokale handel, korte keten en ecologie, maar ook participatie en co-creatie onder inwoners, organisaties en ondernemers en transparante en nieuwe samenwerkingsvormen onder lokale stakeholders op meerdere

beleidsdomeinen tegelijk: welzijn, zorg, huisvesting, mobiliteit, vrije tijd, veiligheid...

Kenmerkend is de integrale en transversale aanpak en het leggen van slimme verbindingen tussen de levensdomeinen van de mensen in de buurt en ruimer: in de gemeente of stad. Wanneer de plus-plek hier op inspeelt, is partnerschap met het lokaal bestuur de evidentie zelfde.

Draagt de plus-plek bij tot het lokaal sociaal beleid?

Met lokaal sociaal beleid willen lokale besturen de toegang tot hulp- en dienstverlening voor mensen in kwetsbaarheid verhogen. Ze willen de drempels die deze mensen ervaren, wegnemen. Met lokaal sociaal beleid willen lokale besturen ook de sociale grondrechten van mensen in kwetsbaarheid garanderen, zoals bv. het recht op wonen, het recht op onderwijs, het recht op zorg.

Zorg en ondersteuning willen ze op maat kunnen aanbieden. Dat betekent concreet dat mensen dichtbij waar ze wonen en leven, een aanspreekpunt vinden voor hun zorg- en ondersteuningsnoden. Dat ze daar ook de nodige informatie krijgen. Mogelijks ook een steun en toeverlaat, een buddy. Daarom organiseren steeds meer lokale besturen – ongeveer de helft in Vlaanderen al – buurtgerichte zorg en brengen ze hiertoe zorgzame buurten tot stand. Een plus-plek kan zich bijvoorbeeld als een inclusieve en zorgzame buurt profileren.

Maar er kunnen ook andere initiatiefnemers zijn om inclusieve en zorgzame buurten tot stand te brengen. Of spelers die daarin een rol opnemen. Bijvoorbeeld een woonzorgcentrum, een voorziening voor mensen met een beperking, een Overkophuis voor jongeren, een psychiatrisch centrum... Vraag is hoe een plus-plek zich hiertoe verhoudt.

Het verhaal van de plek

Belangrijk is ook om met de plus-plek een verhaal te schrijven, waarin je de burgemeester en de schepenen meeneemt. Wat is de ontstaansgeschiedenis van de plek waar je een plus-plek wilt van maken? Hoe verhoudt zich dat tot wat burgemeesters en schepenen in de gemeente of stad belangrijk vinden?

Heel veel burgemeesters en schepenen willen bijvoorbeeld dat mensen in hun gemeente of stad in eigen dorp opnieuw buiten komen of elkaar ontmoeten in straten en op pleinen waar iets te gebeuren valt. Om te weten wat lokale beleidsmakers écht belangrijk vinden en voluit willen voor gaan, is het belangrijk om goede relaties op te bouwen met die lokale beleidsmakers, met de burgemeester en de schepenen dus. Betrek die mensen zodat zij deel gaan uitmaken van het sociaal netwerk op de plus-plek en droom samen met hen de toekomst van de Plus-plek. Dit zorgt ervoor dat je als initiatiefnemer van een plus-plek gevraagd wordt door het lokaal bestuur, want samen sterk om gemeenschappelijke dromen en doelstellingen te realiseren.

Het helpt ook om de mens achter de burgemeester, de mens achter de schepenen, te zien. Wie is hij of zij? Wat is haar of zijn verhaal? En hoe kan je dit verbinden met jouw verhaal en de verhalen van de mensen op de plus-plek?

Praktisch

Pas wanneer lokale beleidsmakers zich zowel gevoelsmatig als rationeel verbonden voelen met de plus-plek, rijst de vraag: op welke manier kan de lokale overheid de plus-plek ondersteunen en faciliteren?

De mogelijkheden zijn divers en functie van wat in een bepaalde gemeente of stad wel en niet kan. Sommige lokale besturen kunnen bijvoorbeeld eigen grond in erfpacht geven of recht van opstal verstrekken. Of (gedeeltelijk) de kost op zich nemen voor verbouwingswerken aan bestaand patrimonium. Ze kunnen ook eigen faciliteiten verhuren aan voordelige prijzen of zelfs gratis ter beschikking stellen.

Ondersteunen en faciliteren kan ook op andere domeinen. Het lokaal bestuur is immers ook actor. Het heeft bijvoorbeeld een eigen technische dienst en een groendienst, die eventueel op de plus-plek kan ingeschakeld worden.

Het lokaal bestuur heeft ook eigen dienstverlening. Wanneer jouw plus-plek daarin van meerwaarde kan zijn – bijvoorbeeld door

haar dienstverlening tot op de plus-plek en dus tot in de buurt te brengen, waardoor mensen zich niet meer moeten verplaatsen naar het verder afgelegen gemeentehuis – zal het lokaal bestuur jouw plus-plek daarin ondersteunen.

Lokale besturen hebben ook regelmatig catering nodig, relatiegeschenken of geschenken voor hun eigen medewerkers, als appreciatie voor het gepresteerde werk, bv. met Kerst en nieuwjaar, of met Pasen. Dan is het mooi meegenomen wanneer het lokaal bestuur die producten aanschaft in de buurtwinkel op de plus-plek en in zijn communicatiekanalen meteen ook reclame maakt voor de plus-plek.

Het lokaal bestuur kan de plus-plek ook op andere manieren visibiliteit geven. Bijvoorbeeld in de infoblaadjes die ze aan al hun inwoners in de gemeente bezorgen, op hun website, wanneer ze hun werking toelichten op de regionale TV-zender en jouw plus-plek daarin een belangrijke schakel is.

Het lokaal bestuur zal dat beslist doen als jij er ervoor gezorgd hebt dat jouw plus-plek niet meer weg te denken is in de gemeente, omdat je met de plus-plek een mooie plek tot stand hebt gebracht, met een mooie winkel, met mooie producten, met een mooi verhaal. Dat zijn de ingrediënten waarmee je een lokaal bestuur overtuigt en hun hart wint. Zo maak je je voor een lokaal bestuur onmisbaar.

Wanneer je wilt dat het lokaal bestuur jouw plus-plek financieel ondersteunt, zal dat steeds moeten besproken worden op het schepencollege. Ofwel zal de mandataris – de burgermeester of een schepenen – die je overtuigd hebt en voor jou hebt gewonnen, het punt agenderen op het schepencollege of in de gemeenteraad. Of de algemeen directeur van de gemeente of stad zal het punt op de agenda van het schepencollege of de gemeenteraad laten zetten.

Los van financiële of andere ondersteuning, is het zeker aanbevolen dat je hoe dan ook je plus-plek gaat pitchen op het schepencollege en in de gemeenteraad. Zodat de lokale beleidsmakers goed weten wat je met jouw plus-plek van

plan bent of doet, en in hun initiatieven en beleidsbeslissingen steeds de link kunnen leggen met jouw plus-plek.

Het lokaal bestuur heeft een regierol

Die regierol houdt in dat het lokaal bestuur voor zijn maatschappelijke opdracht een netwerkorganisatie tot stand brengt via diverse partnerschappen en samenwerkingsverbanden. Bijvoorbeeld om met buurtgerichte zorg een inclusieve en zorgzame buurt tot stand te brengen. Of om door preventieve gezondheidsondersteuning uit te groeien tot een gezonde gemeente.

Zo kan het lokaal bestuur expliciet opleggen dat de partnerorganisaties en ondernemers in zo'n samenwerkingsverband met de plus-plek samenwerken. Of wanneer het lokaal bestuur een eigen buurthuis, of eigen lokaal dienstencentrum bijvoorbeeld, inzet om hun maatschappelijke opdracht te realiseren, dan kan je aan het lokaal bestuur duidelijk maken hoe jij met jouw plus-plek initiatief dat buurthuis of lokaal dienstencentrum kunt laten uitgroeien tot een heus buurtpunt. Dan zal de buurtzorgregisseur, wijkregisseur of sociaal regisseur jouw plus-plek initiatief mee binnenrijden in het managementteam van het lokaal bestuur, of zelfs tot in het schepencollege.

Samengevat

Het is niet enkel belangrijk om het lokaal bestuur van in het begin mee te hebben in jouw plus-plek initiatief, minstens even belangrijk is dat het lokaal bestuur jouw fan en supporter blijft. Maak daarom op tijd en stond je realisaties zichtbaar en heb aandacht voor quick wins. Toon de impact van de plus-plek aan. Met harde indicatoren, want lokale besturen vragen cijfers in de beleidsevaluatie, maar evenzeer met verhalen: buurtbewoners, vrijwilligers en andere stakeholders die op de plus-plek actief zijn en die vertellen hoe jouw plus-plek voor hen het verschil maakt.

Zo ontstaan opportuniteiten om de plus-plek vanuit het lokaal bestuur mee een boost te geven. Droom samen met het lokaal bestuur jouw toekomst als plus-plek, en de toekomst

van de gemeente of stad, in verbinding met elkaar. Schrijf samen dat verhaal, en zorg dat het een kleurrijk verhaal is. Verbinden is de gouden sleutel.

En vooral: geloof in het hogere doel. Wat een lokaal bestuur in de gemeente of stad wil bereiken. Geloof in de positieve mens achter de burgemeester of de schepen en de mogelijkheden van de omgeving. En stel de vraag hoe lokaal bestuur en plus-plek elkaar wederkerig mobiliseren.

Hiervoor bestaat geen one size fits all antwoord. Net zoals elke plus-plek, is ook elke gemeente of stad uniek. Veel succes!

5. Aanbevelingen en randvoorwaarden

Tot slot willen we je nog enkele aanbevelingen en randvoorwaarden meegeven op basis van de drempels die we tegenkwamen in de loop van het proces. We hopen dat je hiermee op een realistische, toch gedreven en positieve manier aan de slag kan gaan!

5.1. Zorg voor een open houding en bevorder inclusie

Veel zorg- en welzijnsinstellingen zijn vandaag de dag op zoek naar manieren om meer verbinding te maken met de buurt. Mensen met psychiatrische problemen of een beperking willen immers, net als iedere andere burger, deel uitmaken van de samenleving en hun rol erin opnemen. In de praktijk bleek dit niet altijd even eenvoudig.

Zo zien we in Lafelt dat het profiel van de zorggebruiker de afgelopen jaren enorm veranderd is. Waar de zorggebruikers voorheen hoofdzakelijk een mentale beperking hadden, bieden zich vandaag veel meer zorggebruikers met een psychische stoornis aan. Wat bepaalde taken in de plus-plek minder evident maakt. Bovendien was er vaak ook begeleiding van de zorggebruikers nodig en bleek dit niet zo evident door gebrek aan personeel. Al het personeel moest ingezet worden voor de effectieve zorg omwille van bezuinigingen in de sector en krapte op de arbeidsmarkt.

In de plus-plek in Pelt gaven ze dan weer aan dat de aangeboden activiteiten in eerste instantie een meerwaarde moeten zijn voor de zorggebruikers. Zij bepalen mee welke activiteiten doorgaan in de plus-plek en zijn zo medeverantwoordelijk voor het uitbouwen ervan.

Stijn Pollaris van de plus-plek in Lummen gaf dan weer aan dat die open houding zich vooral beperkt tot de werkuren van het personeel. De zorgorganisatie kan buiten de reguliere werkuren geen permanente aanwezigheid garanderen. De automaten met producten zijn een poging om de sluitingstijden te overbruggen.

Het bevorderen van inclusie in een plus-plek vereist dus een bewuste inspanning om ervoor

te zorgen dat iedereen zich welkom voelt en gelijke kansen heeft om talenten in te zetten en deel te nemen aan activiteiten en diensten.



5.2. Zorg voor een open en gastvrije omgeving

Naast een open houding is ook een open en gastvrije omgeving heel belangrijk. De ruimte van de plus-plek moet uitnodigend en toegankelijk zijn voor iedereen:

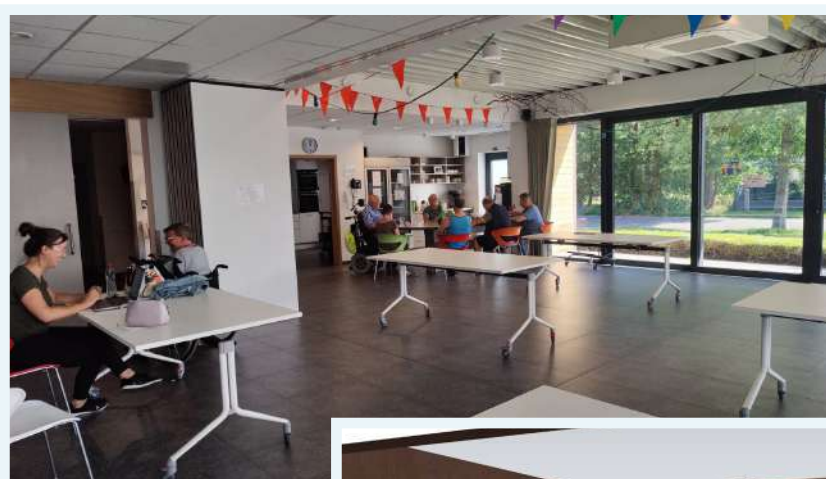
- voldoende zitplaatsen
- toegankelijkheid en ruimte voor rolstoelgebruikers
- een indeling die een goede doorstroming garandeert
- een warme en vriendelijke sfeer waarin iedereen zich welkom voelt

We halen het cafetariagehalte eruit en creëren een warme gezellige ruimte waarin de decoratie eigen creaties zullen zijn, gemaakt in de dagcentra.

An Vandijck, plus-plek Pelt

In de plus-plek van Pelt stelde de verantwoordelijke An Vandijck vast dat de ruimte om te delen met de buurt op een saaie cafetaria leek. "Andere mensen binnenlaten, laat toe om op een andere manier te kijken naar je patrimonium. We gaan hier iets aan doen. Binnen het project hebben we advies ingewonnen bij een ontwerpbureau dat de binnen- en buitenruimte wil aanpakken.

- veelvuldig gebruik van hout en planten voor warmte, gezelligheid en huiselijkheid
- alle elementen die in het midden van de ruimte staan zijn gemakkelijk verplaatsbaar
- rek voorzien om producten van Winkel-idee uit te stallen



Plus-plek Pelt: voor en na



welkom
op de lummense
belevings-plus-boerderij

Plus - Plekken
Lummen - inclusief - versterken

Lummen de winning
VLAARDE LANG MALSCHAPPI
Landelijke Gelden

VOORSTEL PLUS-PLEKKEN
lummense belevings-plus-boerderij

Voorbijgangers en buurtbewoners krijgen vandaag niet de indruk dat ze welkom zijn. Een bord aan de straat zetten is niet voldoende. Hoe maak je deze ruimte aantrekkelijk? Zowel van op afstand (zodat de voorbijgangers weten: daar kunnen we koffie krijgen) maar ook vanbinnen (een plek waar ze blijven zitten voor de gezelligheid). Het ontwerpbureau Totch van eigen Peltse bodem ging aan de slag om vanuit hun expertise

de ruimte opnieuw in te kleden. We halen het cafetariagehalte eruit en creëren een warme gezellige ruimte waarin de decoratie eigen creaties zullen zijn, gemaakt in de dagcentra.

Ook in Lummen werd er nagedacht over een betere inrichting van de buitenruimte, waardoor de bezoekers als het waren binnengezogen worden. Zij maakten zelf een ontwerp voor de buitenomgeving.

5.3. Werk samen

Een andere manier om inclusie te bevorderen is door samenwerking te zoeken met lokale organisaties en belangengroepen. Door samen te werken, kan je expertise delen, middelen bundelen en ervoor zorgen dat de plus-plek een inclusieve plaats wordt die toegankelijk is voor alle buurtbewoners.

DAC zette heel sterk in op samenwerkingen gedurende de proeftuinperiode. Zo hadden ze een samenwerking met het Berenhuis voor expo 'Midzomernachtdroom' van art. 37 vzw. Op verschillende namiddagen vonden er workshops plaats van kunstenaars en knutselen kinderen van vluchtelingenfamilies samen met enkele zorggebruikers van DAC aan prachtige kunstwerken voor de expo. Daarnaast ging het Berenhuis tijdens een tienerkampje op bezoek in het DAC om samen met de zorggebruikers macramé armbandjes, kaartjes en sleutelhangers te maken.

Ze hebben ook een goede samenwerking met de bibliotheek van Heusden-Zolder. Zo waren ze gastlocatie van het Leuvense DisABILITY Filmfestival en zorgen de zorggebruikers voor de aankleding van de etalages. Verder was er een zwerfvuilactie samen met de

mensen van Toekomst Telt en het Berings Activiteitencentrum, is er een samenwerking met de volkstuintjes en zijn ze betrokken bij de ontwikkeling van de pluktuin aan dienstencentrum De Zandloper.

Hetzelfde zien we in Pelt. Zij hebben een sterke samenwerking opgezet met de lokale dienstencentra. Zowel de Open Poort als Trefpunt De Gorten zijn nu extra locatie voor de activiteiten van de lokale dienstencentra. Daarenboven werden ze ook actief betrokken en uitgenodigd voor activiteiten in de lokale dienstencentra zelf. Niet alleen de samenwerking met het dienstencentrum van de gemeente maar ook andere externe samenwerkingsverbanden werden aangegaan. Bijv. zelfstandige lesgevers, organisatie G-sport, kunstacademie, etc.

Naar aanleiding van de Repair Everywhere Week gingen we zowel in Koninksem als in Lummen een samenwerking aan met de bestaande lokale Repair Cafés. Een manier om een nieuw publiek naar de plus-plek te krijgen en in de hoop op een duurzame samenwerking. In Lummen zorgde dit alvast voor een duurzame samenwerking. In Koninksem ontbreken de vrijwilligers om dit verder op te nemen.



5.4. Maak werk van effectieve communicatie

Niet alleen de ruimte, maar ook de communicatie moet uitnodigend en toegankelijk zijn voor iedereen. Communicatie heeft ook een enorme invloed op de bovengenoemde voorwaarde van een open en inclusieve houding. De communicatie moet immers toegankelijk zijn voor iedereen. Het gebruik van verschillende communicatiekanalen om zoveel mogelijk doelgroepen te bereiken is alvast één belangrijke tip.

Effectieve communicatie speelt een cruciale rol in het betrekken en informeren van de buurt, het creëren van draagvlak, het bevorderen van participatie en het stimuleren van betrokkenheid bij de plus-plek.

• Informeren en betrekken van de buurt:

Door middel van communicatie kunnen buurtbewoners op de hoogte worden gebracht van de plannen, doelstellingen en activiteiten van de plus-plek. Het is essentieel om buurtbewoners voldoende te informeren om het begrip en de betrokkenheid van de buurt te vergroten.

• Creëren van draagvlak:

Effectieve communicatie stelt je in staat om de voordelen en waarde van de plus-plek te benadrukken. Door te communiceren over de doelen, de beoogde impact en de voordelen voor de buurt, kan je steun en draagvlak opbouwen bij belanghebbenden, lokale bewoners, organisaties en andere belangrijke stakeholders.

• Stimuleren van participatie:

Een actieve betrokkenheid van de buurt is essentieel voor het succes van een plus-plek. Communicatie kan worden gebruikt om de buurt aan te moedigen om deel te nemen, ideeën en suggesties aan te dragen en mee te werken aan de ontwikkeling en activiteiten van de plus-plek. Door open te staan voor input en actief te luisteren naar de behoeften en wensen van de buurt, kan de plus-plek beter worden afgestemd op de lokale behoeften.

• Opbouwen van vertrouwen:

Goede communicatie draagt bij aan het opbouwen van vertrouwen binnen de buurt.

Door open en eerlijk te communiceren, rekening te houden met feedback en vragen te beantwoorden, kunnen potentiële zorgen en weerstand worden aangepakt. Dit helpt bij het opbouwen van een positieve reputatie en geloofwaardigheid voor de plus-plek.

• Promoten van de plus-plek:

Communicatie is ook belangrijk om de plus-plek te promoten en bekendheid te geven. Door middel van verschillende communicatiekanalen, zoals sociale media, lokale kranten, buurtplatformen, gemeentelijke kanalen, een website, nieuwsbrief of flyer, kan je de buurt op de hoogte houden van evenementen, programma's en andere activiteiten in de plus-plek.

Voor de enquête en de aankondiging van de workshops zetten we in op verschillende kanalen. Mond-tot-mondreclame werkte het beste. Dat merkten we bij de huis-aan-huisbedeling van de flyer samen met de zorggebruikers. Daarnaast werd er een persbericht verstuurd, zetten we in op social media als Facebook en maakten we gebruik van het buurtplatform Hoplr in de gemeenten die hiermee aan de slag gingen.



Zowel voor Lafelt als voor Koninksem is Hoplr een dankbaar kanaal om de buurt te bereiken of in interactie te treden met de buurt. We zetten het in voor de aankondiging van activiteiten, workshops of voor een oproep naar vrijwilligers.

In Lafelt was er ook een **WhatsApp-groep** van de buurt. Ook de **gemeentelijke communicatiekanalen** (gemeentebblad, website en social media) werden ingeschakeld. Voor uitleg over het project maakten we gebruik van een **folder** en een **affiche**. Daarnaast maakten we een **facebookpagina** aan voor de plus-plek Koninksem en Lafelt om de buurt te **informer**en over het verloop van het proces en activiteiten. Voor de plus-plek van Lummen werkten we met een **huis-aan-huisflyer** na de opendeurdag om

de plus-plek en de mogelijkheden voor de buurt bekend te maken. Hetzelfde deden we voor de plus-plek in Koninksem. Hier gebruikten we deze **flyer** ook om de opendeurdag aan te kondigen.

DAC is actief op Facebook en Instagram (Atelier Idee). Er werden folders, flyers en een website ontwikkeld, gericht op de bekendmaking van het aanbod van activiteiten en workshops naar de buurt. Er werd een logo en een huisstijl ontwikkeld die moet zorgen voor herkenbaarheid in de communicatie. Ook voor de DAC-fiets is er een eigen logo dat er hopelijk toe zal bijdragen dat het initiatief een begrip wordt in de gemeente.



Kwaliteit gaat boven kwantiteit, ook als het gaat om deelnemers

Angst voor een opkomst van honderden mensen? Of vrees je net dat er niemand zal komen? Dat is heel normaal. Onderzoek van Klandermans en Oegema (1987) leert dat slechts 4% van de bevolking echt effectief geïnteresseerd is om deel te nemen aan participatietrajecten. Daar is ook niets mis mee, maar weet dat een ander groot deel van de bevolking wel op de hoogte wil blijven. Communicatie blijft dus altijd een belangrijk onderdeel in je processen.

Een klein weetje over deelnemersaantallen: het normale verloop van een participatietraject lijkt wat op een zandloper. Op de eerst bijeenkomst komt er veel volk. De bijeenkomst erna blijven enkel de echt geëngageerde mensen over die werkelijk willen mee nadenken. Wanneer het resultaat duidelijk is, kan je weer een grote opkomst verwachten die meestal hoger ligt dan die van de eerste bijeenkomst.

Referentie

Klandermans B. & Oegema D. (1987). Potentials, Networks, Motivations, and barriers: Steps Towards Participation in Social Movements, *American Sociological Review*, Vol. 52, 519-531.

5.5. Ruimte voor de plus-plek

Zowel in Lafelt als in Koninksem was er binnen de zorgorganisatie gebrek aan ruimte voor een plus-plek. Ook in Pelt bleek de locatie van de plus-plek lang een discussiepunt. Ruimte voor de plus-plek is dus een cruciale voorwaarde om te kunnen starten.

In **Lafelt** moesten we dus elders op zoek gaan naar een locatie. Een herbestemming van de kerk bleek financieel en binnen de projectperiode niet mogelijk. De bestaande ontmoetingszaal Het Kloosterhof was geen optie, door overbezetting van de volleybalclub, overbevraging van de vrijwilligers en gebrek aan personeel voor begeleiding van de zorggebruikers van Oostheuvel (Covid19 vzw). Oostheuvel kreeg door de coronapandemie te maken met gebrek aan personeel, alsook het zorgpubliek veranderde. De nieuwe zorggebruikers hebben vaak een psychische stoornis, wat bepaalde taken niet meer mogelijk maakt. Samen met de gemeente gingen we op zoek naar een andere oplossing. De plus-plek zal deel uitmaken van een groter plan waarin de gemeente naast inclusie en ontmoeting, ook een speelplek wil inrichten in Lafelt. Zo kwamen we tot een speel- en ontmoetingstuin op het perceel achter de school en krijgt zowel Covid19 als de school en de bestaande ontmoetingszaal Het Kloosterhof extra buitenruimte voor activiteiten. De vrijwilligers van Het Kloosterhof zullen ook een belangrijke rol vervullen in de invulling en het onderhoud van de Plus-Ontmoetings-Tuin. Dit perceel was eigendom van de kerkfabriek en in erfpacht van de school, waardoor we moesten wachten op de officiële goedkeuring van alle betrokken partijen. Het effect is wel dat ze in de gemeente de geplande speelplekken allemaal willen veranderen in ontmoetingsplekken. Van impact gesproken!

In **Pelt** dachten we in eerste instantie na over de ontwikkeling van een plus-plek in De Open Poort, de woon- en ontmoetingsplaats van de zorggebruikers van De Klimroos, maar ook de locatie van Sint-Vincentius. Samen met Sint-Vincentius en Welzijnsschakels bekeken we hoe we een ontmoetingsplek kunnen creëren, waar naast de bewoners ook anderen uit de buurt, waaronder mensen in armoede, terecht kunnen.

Jammer genoeg wordt het project daar gedwarsboemd door verbouwwerken. Samen met De Klimroos zochten we naar een 2de locatie: Trefpunt De Gorten. Ook de piste voor een samenwerking met Sint-Vincentius werd losgelaten omwille van de verbouwingen. De gemeente gaf in augustus de definitieve GO om Trefpunt De Gorten in te richten als Plus-Ontmoetings-plek. Trefpunt De Gorten ligt in Lindelhoeven, de locatie waar ook het project Zorgzame buurten loopt. Hierdoor is ook SAAMO betrokken partij geworden. We maakten een afspraak met Totch, gespecialiseerd in de inrichting van ontmoetingsplaatsen. Ondertussen zaten we niet stil. Dankzij het project werd er een sterke samenwerking opgezet met de lokale dienstencentra. Zowel de Open Poort als Trefpunt De Gorten bieden nu hun locatie aan voor de activiteiten van de lokale dienstencentra. De activiteiten van de lokale dienstencentra en de dorpsbewoners van Pelt komen zo als het ware naar de zorggebruikers toe. Daarenboven werden ze ook actief betrokken en uitgenodigd voor activiteiten in de lokale dienstencentra zelf. Totch zal ervoor zorgen dat Trefpunt De Gorten een echt buurtpunt wordt, waarbij alleen al door de inrichting de drempels zo laag mogelijk zijn om binnen te komen. Momenteel is het vooral een refter die weinig uitnodigt om gezellig samen te komen. De nieuwe inrichting zorgt alvast voor veel enthousiasme bij de bestaande vrijwilligers.

5.6. De rol en het belang van het lokaal bestuur

De lokale overheid speelde een belangrijke rol bij het faciliteren van de plus-plek. Wanneer de zorgorganisatie of vrijwilligers voelden dat ze werden ondersteund door de stad of gemeente, maakte dat een wereld van verschil. Het is net de connectie tussen de gemeente en de zorginstelling die het buurtverhaal succesvol maken.

Het is dus cruciaal om de bevoegde mandatarissen en ambtenaren vanuit hun werking vanaf de start te betrekken. Het lokale bestuur heeft vaak een zicht op dynamieken in het dorp. Ze kunnen sleutelfiguren aangeven die kunnen betrokken worden en mogelijk een

rol als ambassadeur kunnen opnemen. Ook logistieke en praktische afspraken kunnen tijdens deze overlegmomenten afgestemd worden met het lokale bestuur.

In het project was de rol van de lokale overheid beperkt tot het faciliteren van de plus-plek. Elke gemeente/stad had een ambtenaar die zetelde in de stuurgroep. Zij bekeken dan waar ze in elke stap konden faciliteren, gaande van sleutelfiguren aanreiken tot communicatieve of logistieke ondersteuning.

In **Lafelt** gingen ze noodgedwongen een stapje verder dan faciliteren en was de gemeente eerder de trekker binnen het project. In **Koninksem** zorgde de stad Tongeren naast ondersteuning ook voor een extra financieel duwtje om het digipunt mogelijk te maken. In **Pelt** zagen we een zeer nauwe en fijne samenwerking met de lokale dienstencentra.

De plus-plek van **Heusden** zou graag nog iets meer inzetten op de samenwerking met de gemeente. Zij vinden het belangrijk dat er ook

aan de plus-plek wordt gedacht wanneer de gemeente activiteiten organiseert. Maar ook andersom is het belangrijk dat de gemeente het aanbod van DAC actief communiceert via de gemeentelijke kanalen. Dit kan ervoor zorgen dat nog meer inwoners hun weg vinden naar de plus-plek. Ook in Lummen ervaren we dat de communicatieve ondersteuning en de gedragenheid van de gemeente cruciaal is om de plus-plek en haar mogelijkheden verder bekend te maken.

Los van de sociale meerwaarde, biedt een plus-plek heel wat kansen voor een lokaal bestuur, zeker op het vlak van decentralisering van de dienstverlening en burgerparticipatie. Het lokaal bestuur krijgt immers een extra locatie om haar activiteiten en diensten aan te bieden. Anderzijds behoort het niet tot de gewone opdrachten van een gemeentebestuur. De betrokkenheid botst vaak op grenzen van personeel en middelen – zeker als ze voor elk dorp een plus-plek moeten ondersteunen.

5.7. Vrijwilligers

Van doorslaggevend belang is het enthousiasme, het initiatief en de bereidwilligheid van de dorpsbewoners. Om een plus-plek uit te bouwen zijn er heel wat helpende handen nodig, want idealiter is er altijd iets te doen en dat is zeker niet evident. In Koninksem was er een sterk verenigingsleven en zijn er enkele gedreven vrijwilligers. Wat zij gerealiseerd hebben is onbetaalbaar.



5.8. De financiering van de plus-plek

Bij de opstart was projectfinanciering een goede hulpbron, maar een structurele financiering en een businessmodel zijn uiteraard onmisbaar.

De inrichting van de plus-plek in Lafelt wordt hoofdzakelijk gefinancierd vanuit de gemeente. De pastorie in Koninksem is eigendom van het kerkbestuur en een onderdeel van de vzw parochiecentrum die ook de parochiezaal uitbaat. Er kwam wel extra financiële steun vanuit de stad in het kader van de oprichting van het digipunt. Beide plus-plekken liggen niet in het domein van de betrokken zorginstelling. Covida was wel partner en besteedde ook enkele personeelsuren aan het project.

De drie andere plus-plekken zijn daarentegen wel echt ingekanteld binnen de zorgorganisatie. Hier zijn de zorgorganisaties volop bezig om een zicht te krijgen op het budget dat specifiek voor de plus-plek werd ingezet. Dit omvat het identificeren en kwantificeren van de kosten en inkomsten, rekening houdend met de verschillende aspecten zoals inrichting, onderhoud, personeelskosten, marketingkosten, enz.

Uit het onderzoek blijkt dat er drie factoren van belang zijn voor mensen om zich als vrijwilliger of actief burger in te zetten:

1. capaciteit (kunnen),
2. motivatie (willen)
3. mogen (gevraagd worden).

Kunnen verwijst naar de mogelijkheid en capaciteit van mensen om hun kennis en vaardigheden, tijd en middelen (geld) vrijwillig in te zetten. De elementen bekwaamheid en beschikbaarheid zijn hieraan verbonden.

- Bekwaamheid is de mate waarin mensen kunnen doen wat hen gevraagd wordt. Belangrijk hierbij is het zelfbeeld van de vrijwilliger. Vindt iemand of hij/zij over de vereiste vaardigheden beschikt.
- Beschikbaarheid is de mate waarin mensen de tijd hebben, emotioneel beschikbaar zijn en de mogelijkheid hebben zich te committeren aan vrijwillige inzet.

Willen, ofwel motivatie, verwijst naar zowel de intrinsieke als extrinsieke drijfveren van mensen om vrijwilligerswerk te doen. Bij intrinsieke motivatie gaat het om motieven 'van binnenuit' zoals zingeving, verbondenheid en persoonlijke ontwikkeling. Extrinsieke motivatie gaat om het doen van een activiteit vanwege de (verwachte) opbrengsten zoals het ontwikkelen van competenties of het vergroten van de kans op een betaalde baan. De motivatie en passie van mensen om zich vrijwillig in te zetten, is niet onuitputtelijk en kan door de tijd heen veranderen.

Mogen heeft betrekking op de mate waarin iemand zich thuis voelt bij een organisatie of initiatief en de belemmeringen die worden ervaren. Het gaat om het expliciet uitnodigen van mensen en om het gevoel van zich welkom voelen. Aandacht voor het mogen zorgt ervoor dat mogelijke belemmeringen of obstakels, voor de vrijwillige inzet van personen of bevolkingsgroepen, worden opgemerkt.

Referenties

Movisie, *Wat werkt bij het stimuleren van vrijwillige inzet en actief burgerschap*, 2022, p. 4

Welke kosten zijn er verbonden aan de plus-plek binnen een zorginstelling?

- Kosten voor de bouw van de locatie
- Kosten voor de inrichting en het meubilair van de plus-plek: de kosten van het inrichten van de ontmoetingsruimte met geschikt meubilair, zoals tafels, stoelen, banken, en andere benodigdheden zoals kasten, whiteboards, audiovisuele apparatuur, enzovoort.
- Kosten voor technologische infrastructuur: als er technologische voorzieningen nodig zijn, zoals internettoegang, telefonie, audiovisuele apparatuur, videoconferencing, ... kunnen er kosten zijn voor de aanschaf, installatie en onderhoud van deze systemen.
- Kosten voor onderhoud en schoonmaak: regulier onderhoud en schoonmaak van de ontmoetingsruimte, inclusief schoonmaakmiddelen, personeelskosten of het inhuren van externe schoonmaakdiensten.
- Kosten voor energie- en nutsvoorzieningen: kosten voor elektriciteit, verwarming, airconditioning, water en andere nutsvoorzieningen die nodig zijn om de ruimte operationeel te houden.
- Operationele kosten zoals verbruiksartikelen (toiletpapier, handzeep, enz.), koffie en thee, en eventueel cateringkosten als er voedsel en drinken worden aangeboden.
- Personeelskosten voor het beheer, het plannen en coördineren van het gebruik van de ruimte, en het bijhouden van benodigde documentatie.
- Marketing en promotiekosten.

Deze kosten variëren uiteraard van plus-plek tot plus-plek.

Welke inkomsten kan een plus-plek genereren?

Een zorginstelling kan verschillende inkomstenstromen genereren met een plus-plek, afhankelijk van de specifieke context, doelgroep en mogelijkheden van de instelling. Hier zijn enkele mogelijke inkomstenbronnen:

- **Verhuur van de ruimte:**
de zorginstelling kan de ontmoetingsruimte verhuren aan externe organisaties of individuen voor vergaderingen, trainingen, workshops, conferenties, evenementen of andere bijeenkomsten. Dit kan een vast bedrag per uur, dagdeel of dag zijn, afhankelijk van de duur en het type gebruik.
- **Cateringdiensten:**
als de zorginstelling cateringdiensten aanbiedt, kunnen er inkomsten worden gegenereerd door het leveren van eten en drinken tijdens bijeenkomsten of evenementen in de ontmoetingsruimte. Dit kan variëren van eenvoudige koffie- en theeservice tot volledige maaltijden, afhankelijk van de behoeften en mogelijkheden van de instelling.
- **Inkomsten uit activiteiten:**
de zorginstelling kan activiteiten organiseren in de ontmoetingsruimte en inkomsten genereren door deelnemers te laten betalen voor deelname.
- **Overheidsfinanciering of subsidies:**
in sommige gevallen kunnen zorginstellingen steun krijgen van het lokaal bestuur of de overheid.

Ook hier geldt dat de inkomsten die gegenereerd worden verschillen per plus-plek. De zorginstelling bepaalt ook het tarief en de prijsstelling voor het gebruik van de plus-plek en eventuele bijbehorende diensten, zoals catering. Dit kan gebaseerd zijn op uurtarieven, dagtarieven of andere afspraken, afhankelijk van de marktvraag, concurrentie en kosten.

De zorginstelling houdt best ook toezicht op de kosten en neemt maatregelen om deze te beheersen.

De zorginstelling zal regelmatig financiële analyses moeten uitvoeren om de prestaties van de ontmoetingsplek te evalueren. Dit omvat het volgen van de kosten, inkomsten, bezettingsgraad en andere financiële indicatoren. Deze analyses kunnen helpen bij het identificeren van kansen voor verbetering, het nemen van beslissingen en het rapporteren van de financiële resultaten aan relevante belanghebbenden. Het financiële plaatje van een ontmoetingsplek binnen een zorgorganisatie vereist een gestructureerde en zorgvuldige aanpak om ervoor te zorgen dat de kosten worden gedekt.

Dit alles rekening houdend met het feit dat de zorginstelling als belangrijkste doelstelling heeft om hoogwaardige zorg te bieden en het welzijn van de patiënten te bevorderen. De nadruk ligt hier vooral op het bereiken van een financieel evenwicht en het waarborgen van de duurzaamheid van de instelling, in plaats van op het streven naar winst.

Slotwoord

Dankzij projecten zoals deze kunnen we experimenteren en waardevolle lessen leren. Een belangrijke les die we hebben geleerd, is dat het opzetten van een plus-plek niet zomaar in twee jaar kan worden gerealiseerd.

De duurzaamheid en het succes van de plus-plekken zullen alleen mogelijk zijn als de gemeentes ze opnemen in hun meerjarenplanning en als de zorgorganisaties blijven openstaan voor de buurt. De contacten zijn gelegd en het is nu een kwestie van het potentieel van elke nieuwe locatie te zien, zowel voor de buurt, de lokale overheid als de zorginstelling.

Landelijke Gilden hoopt dan ook dat de verhalen van deze vijf cases en de inzichten van experts anderen kunnen inspireren om ook te investeren in een plus-plek of ontmoetingsplaats voor de buurt, binnen of in samenwerking met een zorgorganisatie.

